



Faculdade de Psicologia  
UNIVERSIDADE DE LISBOA

# **Relatório de Gestão e Contas de 2023**

---

O Diretor

(Prof. Doutor Telmo Mourinho Baptista)

---



**ÍNDICE**

1. Introdução	3
2. Caraterização	3
2.1. Caraterização da Faculdade	3
2.2. Missão, Princípios e Valores	4
2.3. Órgãos de Governo e de Gestão	5
3. Objetivos e medidas estratégicas	8
4. Resultados obtidos	10
4.1. Ensino/Formação	10
4.2. Investigação	10
4.3. Desenvolvimento, inovação e transferência de conhecimento	10
4.4. Outros	11
4.5. Serviços	12
5. Recursos	12
5.1. Recursos Humanos	12
5.2. Recursos Financeiros	22
5.3. Informação e Documentação	33
6. Investigação e Outras Atividades Científicas e Tecnológicas	34
7. Atividades de Ensino	36
8. Síntese da situação financeira	46
9. Factos relevantes ocorridos após o termo do exercício	47



## **1. INTRODUÇÃO**

O presente Relatório de Gestão e Contas, relativo ao ano de 2023, visa dar cumprimento ao disposto no Decreto-lei nº 183/96, de 27 de setembro.

A sua elaboração foi feita com base no Plano de Ação 2021-2023, e nos relatórios apresentados pelos diferentes serviços.

A estrutura do presente Relatório teve em conta os principais projetos desenvolvidos nas diferentes áreas de atuação da Faculdade de Psicologia da Universidade de Lisboa e procurou destacar o essencial dos resultados obtidos.

## **2. CARATERIZAÇÃO**

### **2.1. CARATERIZAÇÃO DA FACULDADE**

A Faculdade de Psicologia da Universidade de Lisboa (FP-ULisboa) é herdeira de uma longa tradição de investigação e de ensino em Psicologia na ULisboa.

Desde a reforma de 1911 do ensino superior, a Psicologia na Universidade de Lisboa trilhou um longo percurso, assinalado por marcos importantes, dos quais se destacam a fundação do Laboratório de Psicologia Experimental (1930), a criação da licenciatura em Psicologia (1975), a fundação do Centro de Investigação em Psicometria e Psicologia da Educação, mais tarde, o Centro de Investigação em Psicologia da Universidade de Lisboa (agora Centro de Investigação em Ciência Psicológica) e, finalmente, da Faculdade de Psicologia e de Ciências da Educação (1980).

Com a reforma do ensino superior de 2009 foi criada a Faculdade de Psicologia da Universidade de Lisboa, com o perfil que hoje lhe conhecemos.

Com 1.069 alunos, 65 docentes, 6 investigadores e 28 trabalhadores técnicos e administrativos, esta escola tem vários laboratórios experimentais e uma biblioteca especializada, e alberga uma unidade de investigação dedicada à Psicologia (Centro de Investigação em Ciência Psicológica - CICPSI).

A FP-ULisboa oferece estudos de pré e de pós-graduação (licenciatura, mestrado e doutoramento), investigação e serviços à comunidade.

As atividades da FP-ULisboa são, essencialmente, o ensino, baseado na formação humana, cultural, científica e técnica e o desenvolvimento da investigação fundamental e aplicada, tendo em conta as necessidades da comunidade em geral.

Com recurso à contratualização de protocolos com universidades estrangeiras e à integração em redes internacionais de investigação, a FP-ULisboa atingiu um grau significativo de internacionalização em termos de publicação e investigação.

A FP-ULisboa está envolvida (como contratante principal ou instituição participante) em vários projetos de investigação com parceiros nacionais e internacionais, financiados por diferentes



fontes. Além disso, um número crescente de estudantes de pós-graduação desenvolvem projetos de investigação financiados com a coordenação dos docentes e investigadores da FP-ULisboa.

## 2.2. MISSÃO, PRINCÍPIOS E VALORES

A Faculdade de Psicologia da Universidade de Lisboa é uma instituição de criação, transmissão e difusão da cultura, da ciência e da tecnologia, baseada no exercício da liberdade intelectual e no respeito pela ética académica, no reconhecimento do mérito, no estímulo à inovação e à competitividade e no compromisso com a modernização da sociedade e tem como atribuições fundamentais as seguintes:

- Ministar formação de nível superior, ao nível da graduação e da pós-graduação, organizando cursos conferentes dos graus de licenciado, mestre e doutor;
- Organizar outros cursos não conferentes de grau e outras atividades de especialização e aprendizagem ao longo da vida;
- Organizar provas de agregação num ramo de conhecimento ou numa especialidade em que pode conferir o grau de doutor, e conceder o respetivo título pela Universidade de Lisboa;
- Promover e organizar a investigação científica, incentivando a difusão internacional da produção científica dos seus docentes e investigadores bem como a valorização social e económica dos resultados obtidos;
- Colaborar com as outras unidades orgânicas da Universidade de Lisboa e com outras Universidades portuguesas, estrangeiras e internacionais na realização de cursos, de projetos de investigação e de outras atividades de interesse comum;
- Assegurar a prestação de serviços à comunidade nos vários domínios da Psicologia, em resposta a necessidades manifestadas pela comunidade, enquadrados numa perspetiva de apoio à formação e investigação e reforçando a dimensão humana, cultural e social do trabalho universitário;
- Colaborar e organizar parcerias com empresas e instituições externas à Universidade no âmbito das suas atividades de formação, investigação e serviços à comunidade;
- Proporcionar a realização pessoal e profissional dos seus membros, garantindo a liberdade académica, a livre orientação do ensino e a livre formação e manifestação de doutrinas e opiniões científicas;
- Promover a qualidade de vida e de trabalho dos estudantes, apoiando o associativismo estudantil, a participação na vida académica e social e as atividades artísticas, desportivas e culturais;
- Participar na definição e execução da política de ensino e de investigação no domínio específico da Psicologia e da formação dos psicólogos;
- Apoiar a inserção dos seus diplomados no mundo do trabalho;



- Patrocinar a ligação dos antigos alunos à sua *alma mater*, bem como a participação de outras personalidades e instituições no apoio material e no desenvolvimento estratégico da Universidade;
- Fomentar a internacionalização e a cooperação cultural, científica tecnológica, assegurando a mobilidade de estudantes, docentes e investigadores e apoiando a projeção internacional dos seus trabalhos.

### **2.3. ORGÃOS DE GOVERNO E DE GESTÃO**

Os Órgãos de Governo e de Gestão da FP e a sua composição a 31 de dezembro de 2023 são os abaixo indicados:

#### **2.3.1. CONSELHO DE ESCOLA**

##### **Corpo de Docentes e Investigadores**

Doutora Maria Teresa Meireles Lima da Silveira Rodrigues Ribeiro – **Presidente**;

Doutor Mário Augusto de Carvalho Boto Ferreira – **Vice-Presidente**;

Doutora Maria Alexandra Penedo Marques Pinto;

Doutor José Manuel da Palma Oliveira;

Doutor André Otelo Paraíba Mata;

Doutora Maria Salomé Torres Vieira Santos;

Doutor Manuel Joaquim Henriques Rafael;

Doutora Tânia Patrícia Gregório Fernandes;

Doutora Ana Luísa Nunes Raposo.

##### **Corpo de Estudantes**

Mariana Vila Verde Brígido;

Paulo Miguel Peralta Ferreira;

Teresa Olival Calha Ferreira Cintra.

##### **Não Docentes e não investigadores**

Célia Palma Figueira.

##### **Membros Externos**

Dr.ª Alexandra Viana Lopes;

Dr.ª Teresa Nascimento.

#### **2.3.2. DIRETOR**

Doutor Telmo Ventura Mourinho Baptista.

##### **2.3.2.1. SUBDIRETORES**

Doutora Maria Alexandra Penedo Marques Pinto.



### **2.3.3. CONSELHO CIENTÍFICO**

Doutora Isabel Maria de Santa Bárbara Teixeira Nunes Narciso Davide –**Presidente**;

Doutora Ana Luísa Nunes Raposo – **Vice-Presidente**;

Doutor Mário Augusto de Carvalho Boto Ferreira;

Doutora Maria Alexandra Penedo Marques Pinto;

Doutor Tomás Alexandre Campaniço Palma;

Doutora Maria Teresa Meireles Lima da Silveira Rodrigues Ribeiro;

Doutora Rosa de Jesus Ferreira Novo (*aposentou-se a 1 de novembro de 2023*);

Doutor Telmo Ventura Mourinho Baptista;

Doutora Ana Margarida Vieira da Veiga Simão;

Doutora Maria Luísa Torres Queiroz de Barros;

Doutora Maria Salomé Torres Vieira Santos;

Doutora Vânia Sofia Gomes de Carvalho.

### **2.3.4. CONSELHO PEDAGÓGICO**

#### **Corpo de Docentes**

Doutor Leonel Garcia Marques – **Presidente**;

Doutora Maria Manuela de Amorim Calheiros;

Doutor Luís Alberto Santos Curral.

#### **Corpo de Estudantes**

Maísa Filipa Carvalho Afonso;

Pedro Miguel do Rosário Serrano;

Gilmário Duarte Marques Filho.

### **2.3.5. CONSELHO DE GESTÃO**

Doutor Telmo Ventura Mourinho Baptista, Diretor da FP-ULisboa;

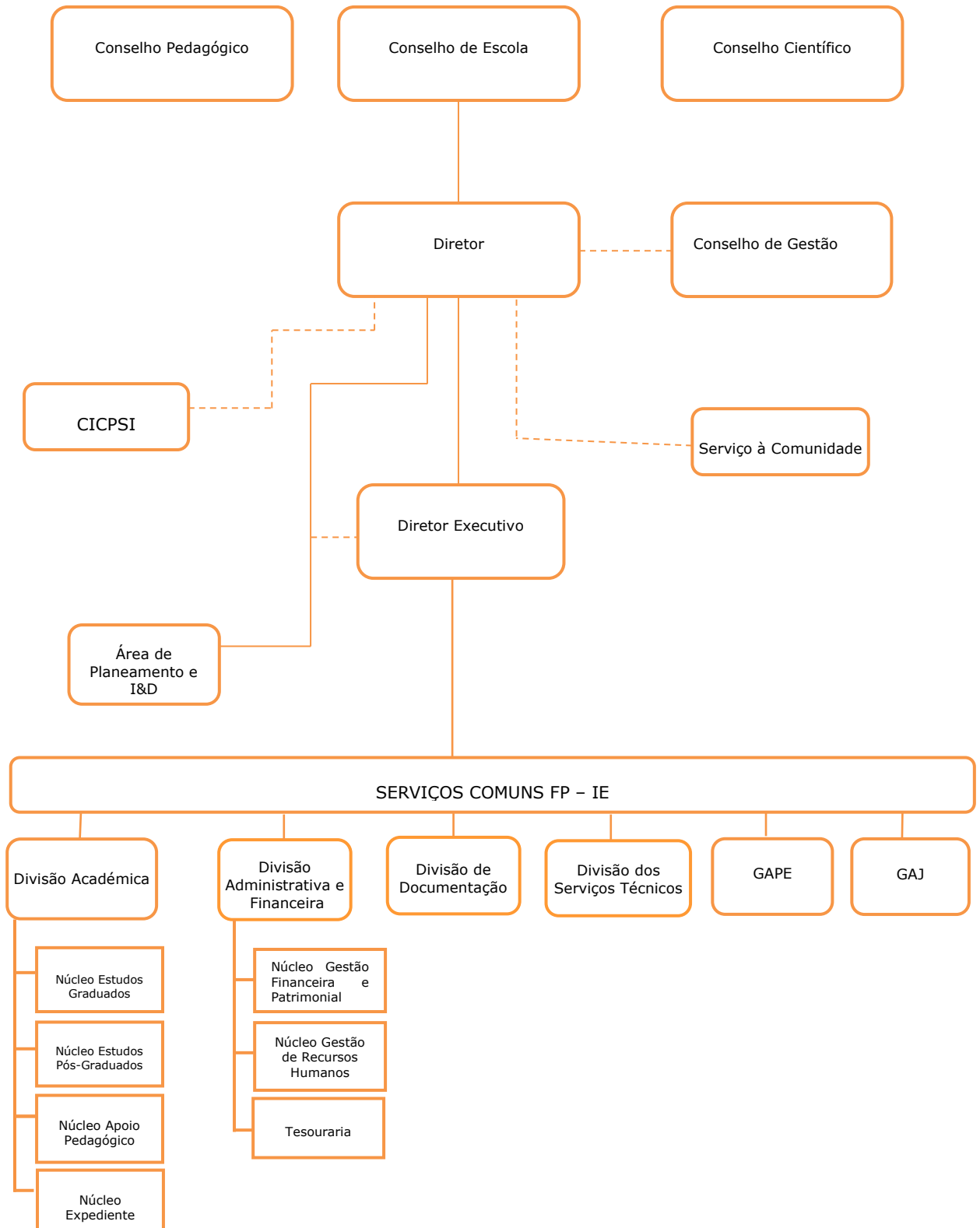
Doutora Maria Alexandra Penedo Marques Pinto, Subdiretora da FP-ULisboa;

Licenciado Nuno Joel Lopes Fernandes Cavalheiro, Diretor Executivo da FP-ULisboa.



### 2.3.6. ORGANOGRAMA

O Organograma dos Órgãos de Governo, Estruturas e Serviços da Faculdade de Psicologia é o seguinte:





### 3. OBJETIVOS E MEDIDAS ESTRATÉGICAS

De acordo com o Plano de Ação 2021-2023 e com as principais linhas de atuação definidas para 2023, foram considerados objetivos prioritários da Faculdade de Psicologia os seguintes:

#### 3.1. Ensino:

- Consolidar o processo de avaliação de ensino/aprendizagem tornando-o parte integrante dos procedimentos e do sistema de qualidade;
- Preparar a substituição dos professores que se aposentarão, evitando dificuldades no leccionamento dos vários ciclos de estudo;
- Desenvolver e lançar novas ofertas de cursos de pós-graduação com base no programa Impulso Adulto, apoiado pelo PRR;
- Consolidar o processo de transição curricular.
- Implementar o processo de avaliação sugerido pelo Conselho Pedagógico, através do Inquérito de Avaliação do Ensino/Aprendizagem, consolidando a auscultação de forma regular aos estudantes no final de cada semestre.
- Desenvolvimento de ofertas de Erasmus para os alunos *outgoing*, através de protocolos com universidades estrangeiras de referência, e aumento do número de estudantes Erasmus *incoming*.
- Dar continuidade à colaboração com as Faculdades da Universidade de Lisboa de forma a permitir a mobilidade de alunos para a realização de unidades curriculares em outras escolas da ULisboa, bem como de receber alunos de outras escolas na FP-ULisboa.

#### 3.2 Investigação:

- Acolher um maior número de eventos científicos na Faculdade (congressos, seminários, workshops, etc).
- Realização do Encontro de Jovens Investigadores em Psicologia 2023 - JIP23 - Encontro de Jovens Investigadores em Psicologia - na Primavera de 2023, tornando-o num evento anual recorrente, que possa crescer e tornar-se num acontecimento não só interno à Faculdade, como virado para a participação dos jovens investigadores do país.
- Preparação do JIP24, com base na experiência adquirida com a realização dos encontros de 2022 e 2023.
- Agilização dos processos internos de suporte à publicação de artigos e participação em atividades como congressos e seminários.
- Promover o apoio ao desenvolvimento de consórcios de investigação
- Agilização dos processos internos de suporte à publicação de artigos e participação em atividades várias (congressos, seminários, colaboração).
- Incremento das notícias e publicações no sítio internet da Faculdade, dando melhor conhecimento à comunidade das atividades realizadas pelos docentes e investigadores.

#### 3.3 Desenvolvimento, inovação e transferência do conhecimento:

- Abertura de concursos de promoção interna de docentes (Decreto-Lei nº 112/2021 de 14 de Dezembro).



- Continuar os processos de redução da complexidade administrativa acelerando a desmaterialização processual e a transição digital.
- Promover o envolvimento do GAPE na participação em projetos que alarguem o seu âmbito de atuação e permitam ligar a atividade desenvolvida à investigação.
- Consolidar a implementação de uma plataforma informática de gestão documental, que sirva de base à generalidade dos processos de fluxo de informação e decisão.
- Consolidar a implementação de uma plataforma informática de gestão de espaços e de elaboração de horários escolares.
- Dar continuidade aos pedidos de desenvolvimentos da plataforma Fénix, destinados a facilitar o processo de gestão (ex: entrega e gestão do processo de dissertações e teses, avaliação por inquérito, etc).

### **3.4 Outros:**

- Promover as substituições necessárias de postos de trabalho vagos nos serviços, de modo a assegurar o seu regular funcionamento.
- Dar continuidade a um processo de simplificação da atividade administrativa, implementando soluções adequadas, ao nível da transição digital e da desmaterialização de processos e procedimentos.
- Desenvolver a ideia de uma Secretaria Digital, que permita um contacto facilitado dos estudantes com os Serviços Académicos, sem constrangimento de horários e deslocações.
- Dar continuidade à reorganização dos serviços da Faculdade, com vista a uma melhor articulação e comunicação interna.
- Realizar obras de manutenção e limpeza dos espaços, remoção e destruição de materiais desatualizados.
- Aumentar a comunicação interna e externa sobre as atividades da Faculdade, pela contratação de recursos humanos e aquisição de materiais que permitam uma divulgação contínua e mais eficaz de todas as atividades.
- Dar continuidade às campanhas de divulgação dos novos mestrados com admissão externa nas redes sociais, dada a experiência muito positiva resultante da utilização destes meios para a promoção dos ciclos de estudos e para a atração de estudantes.
- Finalizar o processo de discussão interna sobre a reformulação do serviço à comunidade, e preparar o lançamento de um Serviço à Comunidade renovado para o ano de 2024, de acordo com a Missão da Faculdade.
- Realização da cerimónia de homenagem aos professores e funcionários que cessaram funções.
- Consolidar a organização e instrução interna de todos os procedimentos necessários à atribuição do grau de Doutor, a realizar na Faculdade.
- Identificação de oportunidades de desenvolvimento e financiamento da Faculdade através de concursos e consequente divulgação pelos interessados.



## **4. RESULTADOS OBTIDOS**

Considerado o nível de execução dos objetivos e das orientações definidas no Plano de Ação 2021-2023, obtiveram-se, entre outros (enunciados nos capítulos que se seguem), os seguintes resultados:

### **4.1. ENSINO/FORMAÇÃO**

- 4.1.1** Consolidou-se o processo de transição curricular decorrente do extinto MIP.
- 4.1.2** Foi aprovado pelos órgãos de Governo próprios da Faculdade e colocado à disposição do público o reforço do pacote de oferta formativa especialmente desenhado para permitir a execução do programa “Impulso Adulto”, integrado no Plano de Recuperação e Resiliência, no âmbito da Universidade de Lisboa.
- 4.1.3** Foram abertos 8 concursos de promoção de pessoal docente, tendo em vista a manutenção do equilíbrio da distribuição do número de docentes pelas várias categorias da carreira.
- 4.1.4** Foi aprovada a abertura de dois concursos de recrutamento de professores auxiliares, para as áreas de Psicologia Clínica e Avaliação Psicológica e de Psicologia Clínica e da Saúde com Crianças e Adolescentes, investindo assim no necessário rejuvenescimento do corpo docente.
- 4.1.5** Desenvolveram-se esforços de colaboração com outras Faculdades da ULisboa para permitir e melhorar a mobilidade de estudantes no seio da Universidade.

### **4.2. INVESTIGAÇÃO**

- 4.2.1.** Promoveu-se a renovação do parque informático do Laboratório de Psicologia.
- 4.2.2.** Realizou-se o JIP23 - Encontro de Jovens Investigadores em Psicologia, atraindo o interesse de jovens investigadores de vários pontos do país.
- 4.2.3.** Deu-se continuidade ao ciclo de conferências “Fred Talks”, aumentando o número de conferências e o seu impacto, através da sua divulgação.
- 4.2.4.** Foram dinamizados os procedimentos tendentes ao suporte à publicação de artigos científicos.
- 4.2.5.** Foi integralmente renovada a equipa de técnicos de apoio às atividades de investigação, com significativos ganhos de eficácia e eficiência no funcionamento da API&D.

### **4.3 DESENVOLVIMENTO, INOVAÇÃO E TRANSFERÊNCIA DE CONHECIMENTO**

- 4.3.1** Foi melhorada a gestão da Página Web da Faculdade, com recurso à contratação de serviços especializados e particularmente competentes neste domínio.
- 4.3.2** Deram-se passos sólidos no sentido da adoção de um modelo de reestruturação do Serviço à Comunidade, que garanta a aproximação da sua atividade à missão da Faculdade, destacando a manutenção dos serviços prestados a empresas e instituições públicas na área da investigação e intervenção.
- 4.3.3** Foi adquirido e implementado um sistema informático de gestão documental.



- 4.3.4** Foi adquirido e colocado em funcionamento um sistema informático de distribuição do serviço docente, elaboração de horários e da gestão de salas e espaços da Faculdade, procurando também a desmaterialização destes processos e os correspondentes ganhos de eficiência.
- 4.3.5** Foram solicitadas e implementadas diversas novas configurações da plataforma Fénix, destinadas a facilitar a interação de estudantes, docentes e órgãos de Governo com o sistema, no sentido da progressiva desmaterialização de diversos procedimentos.

#### **4.4 OUTROS**

- 4.4.1.** Foram renovados os sistemas audiovisuais do Anfiteatro I e da sala de videoconferências, substituídas as cablagens e modernizado todo o equipamento.
- 4.4.2.** Foram identificadas as necessidades de sinalética da Faculdade e tomadas algumas medidas no sentido da sua operacionalização.
- 4.4.3.** Foram realizadas várias campanhas de divulgação dos novos mestrados e pós-graduações com admissão externa nas redes sociais, o que se traduziu num aumento do número de alunos.
- 4.4.4.** Todos os procedimentos e atos tendentes à atribuição do grau de Doutor (com exceção dos de competência reitoral), incluindo a realização de provas públicas, passaram a ser assegurados na e pela Faculdade de Psicologia.



#### 4.5. SERVIÇOS

No final do ano de 2023 encontravam-se providos os cargos dirigentes previstos nos Estatutos da Faculdade abaixo indicados (um cargo de direção superior e quatro cargos de direção intermédia):

**Quadro 1 – Dirigentes em Exercício de Funções**

<b>Cargo</b>	<b>Nível/gra</b>	<b>Vínculo</b>	<b>Data</b>
Diretor Executivo	Dirigente de nível superior de 2.º grau	Comissão de Serviço	01/03/2018
Coordenador da Área de Planeamento e I&D	Dirigente de nível intermédio de 2.º grau	Em regime de substituição	31/12/2022
Coordenador da Divisão de Serviços Técnicos	Dirigente de nível intermédio de 2.º grau	Comissão de Serviço	10/07/2023
Coordenador da Divisão Administrativa e Financeira	Dirigente de nível intermédio de 2.º grau	Comissão de Serviço	01/08/2023
Coordenador do Núcleo de Gestão Financeira e Patrimonial	Dirigente de nível intermédio de 3.º grau	Lugar por ocupar	
Coordenador do Núcleo de Gestão de Recursos Humanos	Dirigente de nível intermédio de 3.º grau	Comissão de Serviço	09/05/2022

### 5. **RECURSOS**

#### 5.1. **RECURSOS HUMANOS**

##### 5.1.1. **PESSOAL DOCENTE**

Da análise dos elementos constantes no quadro 1, pode concluir-se o seguinte:

- Houve um acréscimo do número de docentes em funções, comparativamente ao ano transato. A 31 de dezembro de 2023, a FP-ULisboa contava com 65 docentes, aos quais correspondiam 53,219 ETI's;
- Se observarmos o ano de 2019 como ponto de referência, o crescimento é de 8,33% para este grupo profissional;
- Comparativamente ao ano de 2022, verificou-se uma especial preocupação com o reequilíbrio do número de docentes entre as várias categorias da carreira docente do ensino superior, que se traduziu na abertura de 4 concursos internos de promoção (para 8 vagas);



- Ocorreu um acréscimo no número de professores convidados. Atualmente o pessoal especialmente contratado representa 32,30% da totalidade dos docentes.

**Quadro 2 – Distribuição de Pessoal Docente por categorias e ETI's**

Categoria	2019 <sup>(1)</sup>		2020 <sup>(2)</sup>		2021 <sup>(3)</sup>		2022 <sup>(4)</sup>		2023 <sup>(5)</sup>		Observações
	N.º de efetivos	ETI	N.º de efetivos	ETI	N.º de efetivos	ETI	N.º de efetivos	ETI	N.º de efetivos	ETI	
Catedrático	5	5	5	5	4	4	3	3	4	4	
Catedrático Convidado	1	0	0	0	0	0	0	0	0	0	2019 – 1 docente sem remuneração (art.º 32.º-A do ECDU)
Associado c/ Agregação	3	3	2	2	3	3	4	4	5	5	
Associado	9	9	14	14	13	13	12	12	8	8	
Associado Convidado	0	0	0	0	0	0	0	0	0	0	
Auxiliar c/ Agregação	1	1	1	1	1	1	1	1	1	1	
Auxiliar	26	26	22	22	22	22	26	26	26	26	
Auxiliar Convidado	14	6,40	12	4,92	14	5,71	16	6,61	19	8,12	2019 – 2 docentes sem remuneração (art.º 32.º-A do ECDU) 2020 – 2 docentes sem remuneração (art.º 32.º-A do ECDU)
Assistente Convidado	1	0,59	1	0,59	1	0,59	1	0,599	2	1,099	
<b>Total</b>	<b>60</b>	<b>50,99</b>	<b>57</b>	<b>49,52</b>	<b>58</b>	<b>49,3</b>	<b>63</b>	<b>53,201</b>	<b>65</b>	<b>53,219</b>	

**Nota:** <sup>(1)</sup> Dados reportados a 31/12/2019. <sup>(2)</sup> Dados reportados a 31/12/2020. <sup>(3)</sup> Dados reportados a 31/12/2021. <sup>(4)</sup> Dados reportados a 31/12/2022. <sup>(5)</sup> Dados reportados a 31/12/2023.

### 5.1.2. PESSOAL DE INVESTIGAÇÃO

A partir da análise do Quadro 2, constata-se que a 31 de dezembro de 2023 a variação do número de efetivos diminuiu, em relação a 2022, por via da caducidade/denúncia de contratos de trabalho em funções públicas. Houve um aumento de Investigadores Auxiliares (no âmbito do CEEC Individual) tendo em vista a integração de doutorados em posições permanentes na carreira de investigação.

**Quadro 3 – Pessoal de Investigação**

Categoria	Número de efetivos em 2019 <sup>(1)</sup>	Número de efetivos em 2020 <sup>(2)</sup>	Número de efetivos em 2021 <sup>(3)</sup>	Número de efetivos em 2022 <sup>(4)</sup>	Número de efetivos em 2023 <sup>(5)</sup>	Observações
Investigador Auxiliar	3	3	2	3	4	- Dois investigadores de carreira com CTFP por tempo indeterminado. - Dois investigadores contratado no âmbito do Estímulo ao Emprego Científico
Investigador Júnior	11	10	12	6	2	Investigadores contratados ao abrigo do DL 57/2016, de 29 de agosto.
<b>Total</b>	<b>14</b>	<b>13</b>	<b>14</b>	<b>9</b>	<b>6</b>	

**Nota:** <sup>(1)</sup> Dados reportados a 31/12/2019. <sup>(2)</sup> Dados reportados a 31/12/2020. <sup>(3)</sup> Dados reportados a 31/12/2021. <sup>(4)</sup> Dados reportados a 31/12/2022. <sup>(5)</sup> Dados reportados a 31/12/2023.



### **5.1.3. MAPA DE PESSOAL DOCENTE (DESAGREGADO POR CATEGORIAS E GRAUS ACADÉMICOS)**

- No ano em referência, destaca-se que 95% dos docentes são detentores do grau de doutor.
- Dos 62 docentes doutorados, 10 possuem também o título de agregado.

### **5.1.4. PESSOAL DOCENTE – CONCURSOS E ALTERAÇÕES**

Os dados constantes no Quadro 3, refletem a mobilidade do pessoal docente, ocorrida no decurso dos anos de 2019 até 2023.

As admissões verificadas em 2023 resultaram das seguintes situações:

- Promoção de um professor catedrático na área disciplinar de Processos Psicológicos e Metodologias de Investigação, no âmbito do D.L. n.º 112/2021, de 14 de dezembro (1 ETI);
- Dois professores associados realizaram as provas de agregação, obtendo o título de agregado;
- Contratação de dois professores catedráticos convidados, sem remuneração, ao abrigo do regime especial de contratação, previsto no artigo 32.º-A do Estatuto da Carreira Docente Universitária, nove professores auxiliares convidados (3,55 ETI) em regime de tempo parcial e um assistente convidado em regime de tempo parcial (0,50 ETI).

As saídas apuradas em 2023 resultaram das seguintes situações:

- Aposentação de dois professores associados (2,0 ETI);
- Cessação de vigência de contratos de sete professores auxiliares convidados (2,24 ETI) e de dois professores catedráticos convidados, sem remuneração;
- Alteração de percentagem contratual de um professor auxiliar convidado, que passou de 50% (0,50 ETI) para 25% (0,25 ETI).

Para o ano académico de 2023/2024, foram concedidas quatro licenças sabáticas envolvendo, no primeiro semestre uma professora associada, no segundo semestre uma professora auxiliar e, ao longo de todo o ano letivo, dois professores auxiliares.



Quadro 4 – Alterações no Mapa de docentes no decurso de 2019, 2020, 2021, 2022 e 2023

	Categoria	Catedrático	Catedrático Convidado	Associado c/Agregação	Associado	Associado Convidado	Auxiliar c/Agregação	Auxiliar	Auxiliar Convidado	Assistente Convidado	TOTAL
2019 <sup>(1)</sup>	Novas admissões								4	1	5
	ETIS								1,70	0,60	2,3
	Saídas			1				3			4
	ETIS							1			1
	Sabáticas				5			3	5		13
Aposentações em 2019					5			3	2,52		10,52
2020 <sup>(2)</sup>	Novas admissões		1					5	6		12
	ETIS		0					5	3,5		8,5
	Saídas				1			1			2
	ETIS			1				2	1		4
	Sabáticas	1									1
Aposentações em 2020											
2021 <sup>(3)</sup>	Novas admissões			1					6		7
	ETIS			1					2,79		3,79
	Saídas				1				5		6
	ETIS				1				1,7		2,7
	Sabáticas	2			2			2			6
Aposentações em 2021		1									1
2022 <sup>(4)</sup>	Novas admissões			1				4	5		10
	ETIS			1				4	2,04		7,04
	Saídas				1				3		3
	ETIS				1				1,40		1,40
	Sabáticas				1		1	2			4
Aposentações em 2022		1									1
2023 <sup>(5)</sup>	Novas admissões	1	2	2					9	1	15
	ETIS	1	0	2					3,55	0,50	7,05
	Saídas		2						7		9
	ETIS		0						2,24		2,24
	Sabáticas				1			3			4
Aposentações em 2023					2						2
Aposentações previstas em 2024					1			2			3

Nota: <sup>(1)</sup> Dados reportados a 31/12/2019. <sup>(2)</sup> Dados reportados a 31/12/2020. <sup>(3)</sup> Dados reportados a 31/12/2021. <sup>(4)</sup> Dados reportados a 31/12/2022. <sup>(5)</sup> Dados reportados a 31/12/2023.

### 5.1.5. ESTRUTURA ETÁRIA DO PESSOAL DOCENTE

Analisados os elementos constantes do Gráfico 1 e do Quadro 4 pode concluir-se o seguinte:

- A média etária do efetivo total dos docentes, em 31 de dezembro de 2023, mantém-se nos 53 anos;
- Os docentes com idade superior a 51 anos representam 52% do efetivo total, com predominância nos docentes de carreira;
- Apenas existem 12% de efetivos docentes abaixo dos 40 anos;
- Na distribuição do corpo docente por género, salienta-se a tendência para a estabilidade na representação feminina (71%).





a) A extinção da Assessoria e Secretariado e a criação da Área de Planeamento e I&D, coordenada por um Dirigente Intermédio de 2.º Grau;

b) Que os núcleos que integram a Divisão Administrativa e Financeira passassem a ser coordenados por dirigentes de nível intermédio de 3.º grau.

2.º - No que se refere aos Serviços, é feita a distinção entre os Serviços Específicos da FP, aos quais pertence a Área de Planeamento e I&D e o Serviço à Comunidade, e os Serviços Comuns da FP-IE, que integram a Divisão Académica, a Divisão de Documentação e o Gabinete de Apoio Jurídico, cujos trabalhadores estão afetos ao Mapa de Pessoal do Instituto de Educação, e a Divisão Administrativa e Financeira, a Divisão dos Serviços Técnicos e o Gabinete de Apoio Psicopedagógico aos Estudantes (GAPE), cujos trabalhadores estão afetos ao Mapa de Pessoal da Faculdade de Psicologia.

3.º - Os Regulamentos Orgânicos da FP e do IE preveem:

a) A existência de uma Comissão de Coordenação dos Serviços Comuns, que integra o Diretor da Faculdade de Psicologia, o Diretor do Instituto de Educação e o Diretor Executivo da FP e do IE;

b) A Presidência da Comissão de Coordenação dos Serviços Comuns da FP-IE é exercida, rotativamente, pelo Diretor da FP e o do IE, por períodos de um ano.

4.º As duas Instituições acordaram, com base no previsto nos artigos 44.º e 43.º dos Estatutos da FP e do IE, respetivamente, em nomear a mesma pessoa para exercer as funções de Diretor Executivo de cada uma das Instituições, a qual exerce também as funções de Diretor Executivo dos Serviços Comuns da FP-IE.

Quadro 6 – Pessoal não docente

Categoria/Cargo	Número de Unidades														
	2019 <sup>(1)</sup>			2020 <sup>(2)</sup>			2021 <sup>(3)</sup>			2022 <sup>(4)</sup>			2023 <sup>(5)</sup>		
	Assessoria e Secretariado	Serviços Comuns		Assessoria e Secretariado	Serviços Comuns		Assessoria e Secretariado	Serviços Comuns		APID (a)	Serviços Comuns		APID (a)	Serviços Comuns	
		FP (i)	IE (ii)		FP (i)	IE (ii)		FP (i)	IE (ii)		FP (i)	IE (ii)		FP (i)	IE (ii)
Diretor/a Executivo/a*	1			1			1			1			1		
Dirigente Intermédio de 2º Grau	1	2	2	1	2	2	1	2	2	1	2	2	1	2	2
Dirigente Intermédio de 3º Grau	0	2	2	0	2	2	0	2	2	0	2	2	—	1	2
Dirigente Intermédio de 4º Grau	—	—	—	—	—	—	—	—	—	—	—	—	—	—	—
Técnico Superior	4	10	7	3	12	6	4	11	6	3	11	6	3	14	8
Técnico de Sist e Tec. De Inf.	—	1	—	—	1	—	—	1	—	—	1	—	—	1	—
Assistente Técnico	1	5	7	1	4	7	1	5	6	1	5	6	1	3	5
Assistente Operacional	—	1	1	—	1	1	—	0	1	—	2	1	—	1	1
<b>Total</b>	<b>6</b>	<b>21</b>	<b>19</b>	<b>5</b>	<b>22</b>	<b>18</b>	<b>6</b>	<b>21</b>	<b>17</b>	<b>5</b>	<b>23</b>	<b>17</b>	<b>5</b>	<b>22</b>	<b>18</b>
<b>TOTAL (FP)</b>	<b>28</b>			<b>28</b>			<b>28</b>			<b>29</b>			<b>28</b>		

**Nota:** <sup>(1)</sup> Dados reportados a 31/12/2019. <sup>(2)</sup> Dados reportados a 31/12/2020. <sup>(3)</sup> Dados reportados a 31/12/2021. <sup>(4)</sup> Dados reportados a 31/12/2022. <sup>(5)</sup> Dados reportados a 31/12/2023.

(i) A Divisão Administrativa e Financeira, a Divisão dos Serviços Técnicos e o GAPE estão afetos à FP e integram os Serviços Comuns da FP-IE.

(ii) A Divisão Académica, a Divisão de Documentação e o Gabinete de Apoio Jurídico estão afetos ao IE e integram os Serviços Comuns da FP-IE.

\* O/A Diretor/a Executivo/a, por inerência de funções, coordena os Serviços Comuns da FP-IE.

(a) Os novos estatutos da FP, homologados pelo Despacho n.º 10111/2019, publicado no *Diário da República*, 2.ª série, n.º 215, de 8 de novembro, extinguíram a Assessoria e Secretariado e criaram a Área de Planeamento e I&D (APID).



### **i. ALTERAÇÕES NO PESSOAL NÃO DOCENTE (FP E SERVIÇOS COMUNS DA FP – IE)**

Da análise dos dados constantes no quadro 5 resulta que, no decurso de 2023, verificou-se uma ligeira diminuição do pessoal não docente nos Serviços Comuns da FP/IE, mas houve um crescimento do n.º de técnicos superiores que possibilitou um aumento da capacitação da Faculdade.

As admissões verificadas resultaram das seguintes situações:

- Admissão de sete técnicos superiores, com relação jurídica de emprego público por tempo indeterminado, através de recrutamento por procedimento concursal comum e por recurso à reserva de recrutamento interna, para exercerem funções na Área de Planeamento e I&D (2,0 ETI), no Núcleo de Gestão de Recursos Humanos (2,0 ETI) e no Núcleo de Gestão Financeira e Patrimonial (3,0 ETI), ambos pertencentes à Divisão Administrativa e Financeira;
- Admissão de um assistente operacional (1,0 ETI) por procedimento concursal comum, para exercer funções na Divisão dos Serviços Técnicos (apoio técnico e reprografia).
- Admissão de um assistente técnico (1,0 ETI) por procedimento concursal comum, para exercer funções na Divisão dos Serviços Técnicos (nos Serviços de Informática, Telecomunicações e Meios Audiovisuais).

As saídas apuradas resultaram das seguintes situações:

- Cessação da comissão de serviço da coordenadora do Núcleo de Gestão Financeira e Patrimonial, cargo de direção intermédia de 3.º grau;
- Desvinculação, por procedimento concursal promovido por outro serviço, de um técnico superior afeto ao Gabinete de Apoio Psicopedagógico aos Estudantes;
- Exercício de funções em entidades externas, em regime de mobilidade na categoria, de quatro técnicos superiores, que estavam alocados à Área de Planeamento e I&D e ao Núcleo de Gestão Financeira e Patrimonial;
- Exercício de funções em entidade externa, em regime de mobilidade na categoria, de um assistente técnico afeto ao Núcleo de Gestão de Recursos Humanos;
- Aposentação por incapacidade de um assistente técnico afeto ao Núcleo de Gestão Financeira e Patrimonial;
- Alteração da relação jurídica de emprego público de um assistente técnico e de um assistente operacional a exercerem funções na Divisão de Serviços Técnicos;
- Denúncia do contrato de trabalho em funções públicas, por tempo indeterminado de um assistente operacional da área funcional de Obras, Manutenção e Segurança.

O ano de 2023 foi caracterizado pela atualização intercalar das remunerações da Administração Pública (1% de acréscimo aos montantes das remunerações base resultantes da atualização estabelecida pelo Decreto-Lei n.º 84-F/2022, de 16 de dezembro) e pela abertura constante de procedimentos concursais comuns para o necessário e desejável rejuvenescimento e estabilização do pessoal não docente.

**Quadro 7 - Alterações no decurso de 2023**

Categoria/Cargo	2019 <sup>(1)</sup>			2020 <sup>(2)</sup>			2021 <sup>(3)</sup>			2022 <sup>(4)</sup>			2023 <sup>(5)</sup>			
	Novas admissões	Saídas	Aposentações até 31-12-2018	Novas admissões	Saídas	Aposentações até 31-12-2019	Novas admissões	Saídas	Aposentações até 31-12-2020	Novas admissões	Saídas	Aposentações até 31-12-2021	Novas admissões	Saídas	Aposentações até 31-12-2023	Aposentações previstas para 2024
Dirigentes	—	—	—	1	1	—	—	—	—	3	3	—	—	1	—	—
Técnicos Superiores	3	4	—	2	2	—	1	1	—	2	3	—	7	5	—	—
Informáticos	—	—	—	—	—	—	—	—	—	—	—	—	—	—	—	—
Assistentes Técnicos	—	—	—	1	1	1	1	—	1	—	—	—	1	2	1	2
Assistentes Operacionais	—	—	1	—	—	—	—	—	1	2	—	—	1	2	—	—
<b>TOTAL</b>	<b>3</b>	<b>4</b>	<b>1</b>	<b>4</b>	<b>4</b>	<b>1</b>	<b>2</b>	<b>1</b>	<b>2</b>	<b>7</b>	<b>6</b>	<b>—</b>	<b>9</b>	<b>10</b>	<b>1</b>	<b>2</b>

**Nota:** <sup>(1)</sup> Dados reportados a 31/12/2019. <sup>(2)</sup> Dados reportados a 31/12/2020. <sup>(3)</sup> Dados reportados a 31/12/2021. <sup>(4)</sup> Dados reportados a 31/12/2022. <sup>(5)</sup> Dados reportados a 31/12/2023.

### 5.1.8. ESTRUTURA DO PESSOAL NÃO DOCENTE POR CARREIRAS/CATEGORIAS

Os dados constantes do Quadro 7 demonstram que, do pessoal não docente dos Serviços Específicos da FP-ULisboa e dos Serviços Comuns FP-IE, a carreira mais representativa do universo do grupo dos não docentes é a carreira de técnico superior. Salienta-se também que do total de efetivos em exercício de funções, 20% encontra-se em regime de comissão de serviço, no âmbito da LTFP e 80% detêm um contrato de trabalho em funções públicas por tempo indeterminado.

**Quadro 8 – Estrutura do pessoal não docente**

Categoria/Cargo	Nº POSTOS DE TRABALHO EM 2019 <sup>(1)</sup>		Nº POSTOS DE TRABALHO EM 2020 <sup>(2)</sup>		Nº POSTOS DE TRABALHO EM 2021 <sup>(3)</sup>		Nº POSTOS DE TRABALHO EM 2022 <sup>(4)</sup>		Nº POSTOS DE TRABALHO EM 2023 <sup>(5)</sup>	
	Ocupado	%	Ocupado	%	Ocupado	%	Ocupado	%	Ocupado	%
Dirigentes	10	21,0%	10	22,0%	10	22,0%	10	22,0%	9	20,0%
Técnicos Superiores	21	45,0%	21	46,0%	21	47,0%	20	43,0%	25	54,0%
Informáticos	1	2,0%	1	2,0%	1	2,0%	1	2,0%	1	2,0%
Assistentes Técnicos	13	28,0%	12	26,0%	12	27,0%	12	26,0%	9	20,0%
Assistentes Operacionais	2	4,0%	2	4,0%	1	2,0%	3	7,0%	2	4,0%
<b>Total</b>	<b>47</b>	<b>100%</b>	<b>46</b>	<b>100%</b>	<b>45</b>	<b>100%</b>	<b>46</b>	<b>100%</b>	<b>46</b>	<b>100%</b>

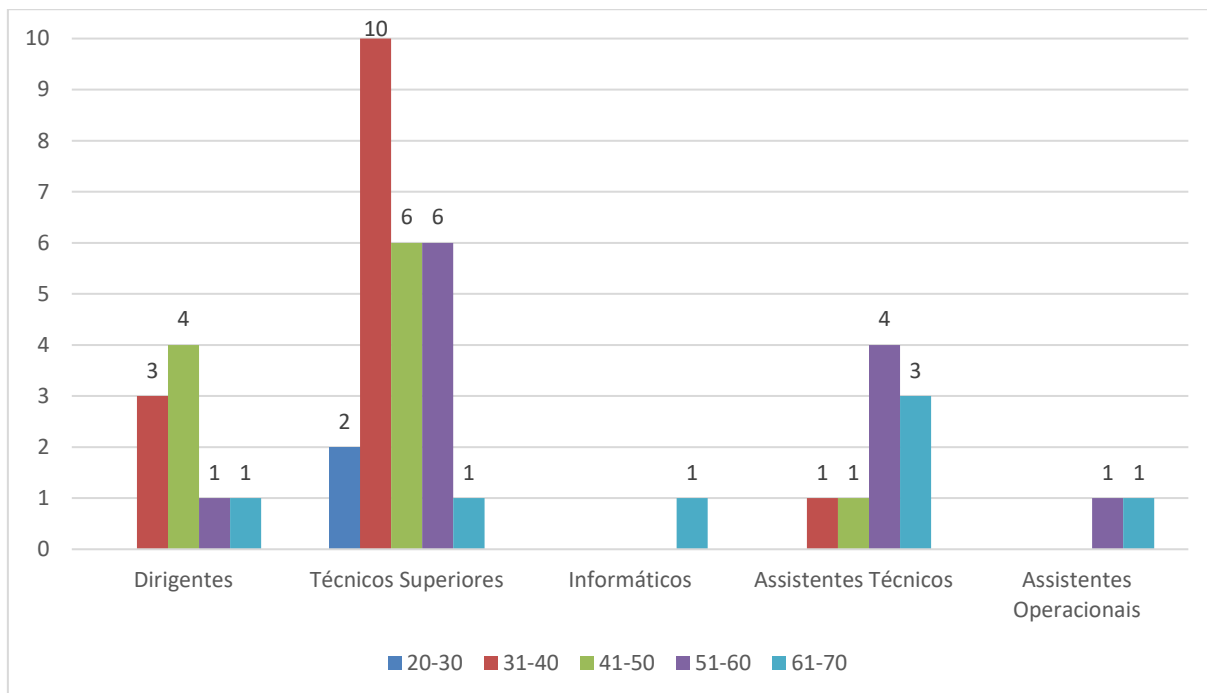
**Nota:** <sup>(1)</sup> Dados reportados a 31/12/2019. <sup>(2)</sup> Dados reportados a 31/12/2020. <sup>(3)</sup> Dados reportados a 31/12/2021. <sup>(4)</sup> Dados reportados a 31/12/2022. <sup>(5)</sup> Dados reportados a 31/12/2023.

### 5.1.9. ESTRUTURA ETÁRIA DO PESSOAL NÃO DOCENTE

Analisados os elementos constantes do Quadro 8 e do Gráfico 2, pode concluir-se que:

- A média etária do efetivo total dos não docentes, em 31 de dezembro de 2023, situa-se nos 48 anos, embora se observe uma predominância no escalão entre os 31-40 anos;
- O rejuvenescimento é evidente, com 35% de efetivos não docentes abaixo ou igual dos 40 anos;
- Salienta-se que, no género feminino, a média etária dos não docentes é de 48 anos, enquanto no género masculino é de 47 anos.

**Gráfico 2 – Estrutura etária do pessoal não docente da FP e dos Serviços Comuns – 2023**



**Quadro 9 - Estrutura Etária do Pessoal Não Docente da FP e dos Serviços Comuns**

Categoria	Dirigentes			Técnicos Superiores			Informáticos			Assistentes Técnicos			Assistentes Operacionais			Total			
	M	F	T	M	F	T	M	F	T	M	F	T	M	F	T	M	F	T	
2023	20-30			1	1	2										1	1	2	
	31-40		3	3		10	10			1		1				1	13	14	
	41-50	2	2	4	1	5	6				1	1				3	8	11	
	51-60	1		1		6	6				1	3	4		1	1	2	10	12
	61-70		1	1		1	1	1		1		3	3		1	1	1	6	7
	<b>Total</b>	<b>3</b>	<b>6</b>	<b>9</b>	<b>2</b>	<b>23</b>	<b>25</b>	<b>1</b>		<b>1</b>	<b>2</b>	<b>7</b>	<b>9</b>		<b>2</b>	<b>2</b>	<b>8</b>	<b>38</b>	<b>46</b>

Dados reportados a 31/12/2023.

#### 5.1.10. AÇÕES DE FORMAÇÃO DO PESSOAL NÃO DOCENTE

Conforme se verifica no quadro 9, no ano de 2023, foram 44 os participantes em ações de formação externas, que perfazem um total de 482,50 horas de formação.

Importa referir que cada vez mais os trabalhadores apostam na formação profissional impulsionada pela crescente oferta de formação a distância em diversas áreas, tais como a gestão do trabalho, saúde mental e as ferramentas informáticas.



**Quadro 10 – Ações de Formação do Pessoal Não Docente da FP e dos Serviços Comuns FP-IE**

Categoria/Cargo	2019		2020		2021		2022		2023	
	N.º de Participantes	N.º de horas	N.º de Participantes	N.º de horas	N.º de Participantes	N.º de horas	N.º de Participantes	N.º de horas	N.º de Participantes	N.º de horas
Dirigentes	7	272,50	7	793	3	384	5	140	17	138
Técnico Superior	8	100	11	144	4	135	3	71	21	298
Técnico de Sist e Tec. De Inf.	—	—	—	—	—	—	—	—	—	—
Assistente Técnico	5	94,20	—	—	1	25	1	12	4	9,5
Assistente Operacional	—	—	—	—	—	—	—	—	2	37
<b>TOTAL</b>	<b>20</b>	<b>466,70</b>	<b>18</b>	<b>937</b>	<b>8</b>	<b>544</b>	<b>9</b>	<b>223</b>	<b>44</b>	<b>482,50</b>

O Quadro 10 reflete o número de ações de formação frequentadas pelo pessoal não docente durante o ano de 2023, afeto ao mapa de pessoal da Faculdade de Psicologia.

**Quadro 11 – Ações de Formação do Pessoal Não Docente afeto ao Mapa de Pessoal da FP**

Categoria/Cargo	2023	
	N.º de Participantes	N.º de Horas
Dirigentes	10	96,50
Técnico Superior	19	293
Técnico de Sist e Tec. De Inf.	—	—
Assistente Técnico	1	2,5
Assistente Operacional	1	35
<b>TOTAL</b>	<b>31</b>	<b>427</b>



## 5.2 RECURSOS FINANCEIROS

### 5.2.1 RECEITA

Da análise do Quadro 11 relativo à receita verifica-se que, no ano de 2023, constituíram fontes de financiamento da Faculdade de Psicologia as dotações provenientes do Orçamento de Estado (OE) e a Receita própria (RP) num total de 3.773.468,00 € e 2.353.231,58 €, respetivamente.

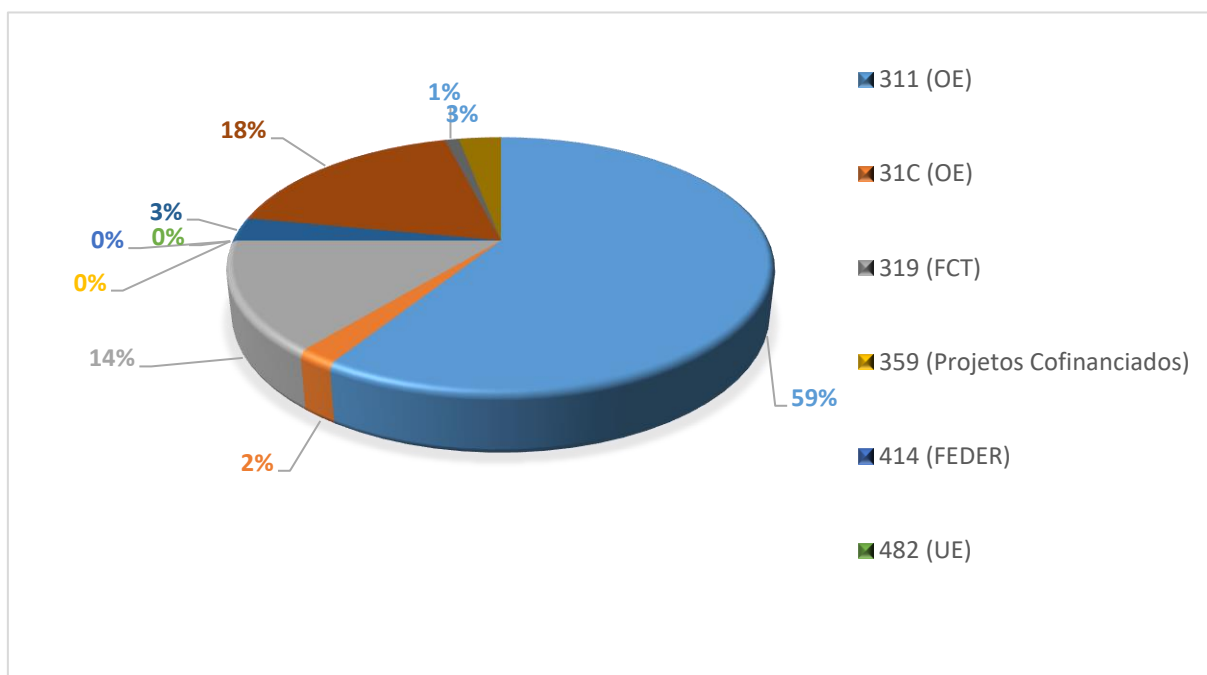
Quadro 12 – Receita (Mapa Global)

FF	Orçamento de Estado - proveniência	2019	2020	2021	2022	2023
311	MCTES	3 083 493,00 €	3 317 344,00 €	3 443 285,00 €	3 552 061,00 €	3 635 235,00 €
31C	MCTES reforço	0,00 €	0,00 €	0,00 €	0,00 €	138 233,00 €
	<b>TOTAL OE</b>	<b>3 083 493,00 €</b>	<b>3 317 344,00 €</b>	<b>3 443 285,00 €</b>	<b>3 552 061,00 €</b>	<b>3 773 468,00 €</b>
	<b>Receitas próprias - proveniência</b>					
319	Fundação da Ciência e Tecnologia	472 317,40 €	860 922,94 €	674 209,07 €	843 215,56 €	808 436,34 €
319	Reitoria	28 348,32 €	0,00 €	0,00 €	28 229,75 €	14 691,91 €
319	ISCTE	6 742,22 €	0,00 €	5 778,21 €	0,00 €	0,00 €
319	Outros	1 079,52 €	287,12 €	0,00 €	521,48 €	0,00 €
319	IGOT	0,00 €	4 875,00 €	5 000,00 €	0,00 €	7 919,63 €
319	Universidade de Coimbra	0,00 €	0,00 €	11 816,56 €	0,00 €	0,00 €
359	FCT_ Projetos Cofinanciados	42 929,26 €	54 255,69 €	37 650,32 €	160 939,50 €	2 135,34 €
359	ISCTE_ Projetos Cofinanciados	0,00 €	0,00 €	0,00 €	7 397,97 €	0,00 €
414	Feder	28 619,50 €	49 081,30 €	70 761,82 €	49 699,75 €	487,56 €
482	União Europeia	29 336,20 €	19 915,39 €	17 967,25 €	12 306,42 €	16 632,19 €
483	Reitoria - Plano de Recuperação e Resiliência	0,00 €	0,00 €	0,00 €	53 791,01 €	153 236,88 €
513	Propinas	1 131 289,50 €	1 001 292,21 €	965 686,47 €	897 695,61 €	870 937,30 €
513	Taxas Diversas	60 815,23 €	55 983,31 €	65 791,28 €	82 211,86 €	81 766,96 €
513	Projetos/Contratos/Protocolos	46 418,96 €	19 498,00 €	117 645,33 €	66 584,62 €	85 984,74 €
513	Outros	120 822,98 €	68 534,54 €	114 854,30 €	127 694,62 €	121 486,16 €
541	Outros	188 161,60 €	240 424,96 €	202 221,22 €	183 818,70 €	189 516,57 €
	<b>TOTAL RECEITAS PRÓPRIAS</b>	<b>2 156 880,69 €</b>	<b>2 375 070,46 €</b>	<b>2 289 381,83 €</b>	<b>2 514 106,85 €</b>	<b>2 353 231,58 €</b>
	<b>TOTAL RECEITAS (OE + RP)</b>	<b>5 240 373,69 €</b>	<b>5 692 414,46 €</b>	<b>5 732 666,83 €</b>	<b>6 066 167,85 €</b>	<b>6 126 699,58 €</b>
	<b>Saldo da Gerência Anterior</b>	<b>3 506 771,94 €</b>	<b>3 443 901,18 €</b>	<b>3 719 226,65 €</b>	<b>3 843 246,41 €</b>	<b>4 225 667,18 €</b>
	<b>TOTAL RECEITAS (inclui saldo)</b>	<b>8 747 145,63 €</b>	<b>9 136 315,64 €</b>	<b>9 451 893,48 €</b>	<b>9 909 414,26 €</b>	<b>10 352 366,76 €</b>

### 5.2.1.1 RECEITA POR FONTES DE FINANCIAMENTO

Como se demonstra no Quadro 11 e no Gráfico 3 as dotações provenientes do OE corresponderam a 61% da dotação global e as provenientes de RP a 39% (sem incluir o saldo que transitou da gerência anterior). Em comparação com o ano de 2022 verifica-se um aumento de cerca de 6% na receita proveniente do OE e uma diminuição de cerca de 7% nas RP.

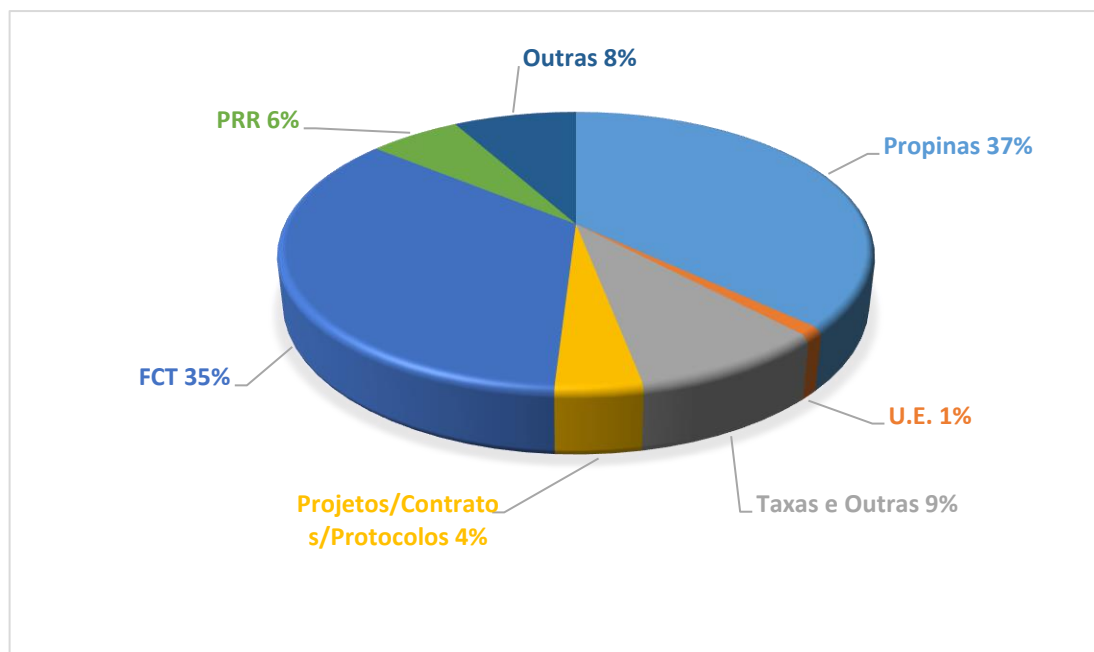
Gráfico 3 – Receita por Fonte de Financiamento



### 5.2.1.2 RECEITA PRÓPRIA

Da análise do Quadro 11 e do Gráfico 4, constata-se que 37% da receita própria é proveniente do pagamento de propinas (Cursos de Licenciatura, Especialização, Mestrado e Doutoramento); 35% de financiamentos da FCT (Projetos, Custos de Formação); 8% provêm de outras (FF 541); 9% provêm de taxas diversas; 1% da União Europeia, 4% de Projetos /Contratos/Protocolos e 6% PRR.

Gráfico 4 – Receita Própria por Fonte de Financiamento



### 5.2.1.3 RECEITA DESAGREGADA POR FONTE DE FINANCIAMENTO (FF) (INVESTIGAÇÃO)

O Quadro 12 apresenta de forma desagregada a receita arrecadada em 2023 e consignada a projetos das diferentes Fontes de Financiamento, acrescida da que corresponde ao saldo transitado de 2022, dos quais se destacam os seguintes: FF319 - PTDC/PSI-GER/32367/2017 - As dinâmicas da fronteira entre o trabalho e família em empregos não tradicionais, PTDC/PSI-GER/28530/2017 - A diversidade de relacionamentos casuais e suas implicações para o uso da protecção sexual, PTDC/PSI-ESP/28414/2017 - Can we learn from errors?, PCIF/SSO/0054/2018 - Processo de liderança e saúde ocupacional dos bombeiros, UIDB/04527/2020 BASE - Financiamento Plurianual, UIDP/04527/2020 PROGRAMÁTICO - Financiamento Plurianual, Emprego Científico Individual, Emprego Científico - regime não converg., Emprego Científico Institucional, CEEC Individual - 4ª ED., CEEC Individual - 5ª ED., PTDC/PSI-GER/1918/2020 - Te@ch4SocialGood: promover a pro-socialidade nas escolas para prevenir o Cyberbullying, PTDC/PSI-GER/3281/2020 - LEMON, Aprendizagem de Letras através do treino motor, PTDC/PSI-GER/30432/2017 - Parentalidade e Alimentação: estudo de uma nova intervenção para pais com recurso a uma plataforma web, PTDC/PSI-GER/7592/2020 Combater a ignorância Pluralística para derrotar o preconceito, PD/00165/2013-FP Doutoramento Migrações; FF359 - PTDC/CED-EDG/30373/2017 - Imagens sociais, clima organizacional e qualidade das relações em acolhimento residencial, RECI 30958 - À Procura Memória Perdida; FF414 - RECI 30958 - À Procura Memória Perdida; FF482 - QHELP, SUB-BAR (Nº 101100208); FF513 - BIAL 316/20.



Quadro 13 – Receitas de Investigação

FF	Saldo 2022 (1)	Receita (2)	Total (3) = (1) + (2)
319/359 (FCT)	826 429,76 €	815 821,68 €	1 642 251,44 €
414/482 (UE)	297 204,98 €	17 119,75 €	314 324,73 €
513 (RP)	37 575,56 €	26 023,00 €	63 598,56 €
<b>TOTAL</b>	<b>1 161 210,30 €</b>	<b>858 964,43 €</b>	<b>2 020 174,73 €</b>

#### 5.2.1.4 RECEITA PROVENIENTE DE CONTRATOS/PROTOCOLOS/PROJETOS

O Quadro 13 apresenta de forma desagregada a receita arrecadada em 2023 e consignada a Contratos/Projetos/Protocolos, acrescida da que corresponde ao saldo transitado de 2022.

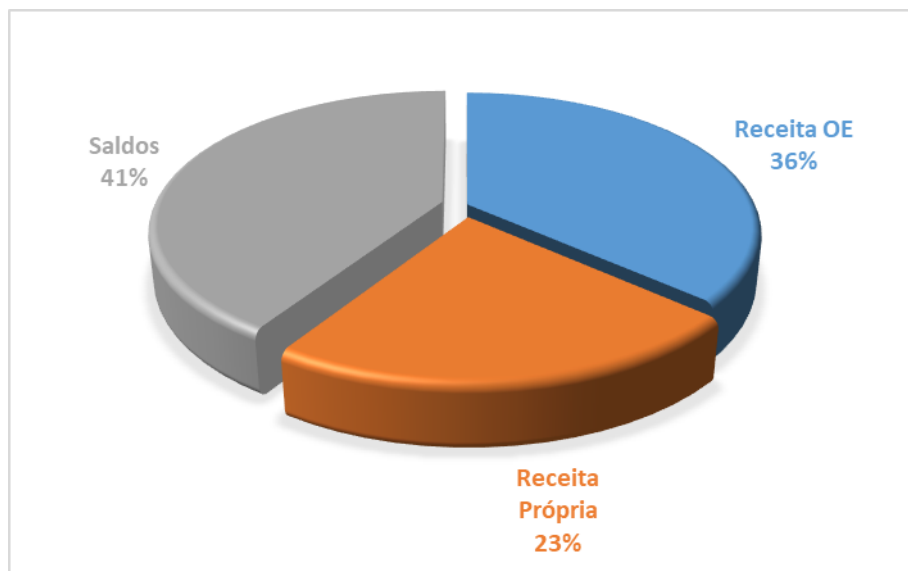
Quadro 14 – Receitas Contratos/protocolos/projetos

FF	Saldo 2022 (1)	Receita (2)	Total (3) = (1) + (2)
482 (UE)	19 633,07 €	0,00 €	19 633,07 €
513 (RP)	4 150,07 €	59 961,74 €	64 111,81 €
319 (193)	28 229,75 €	17 361,54 €	45 591,29 €
<b>TOTAL</b>	<b>52 012,89 €</b>	<b>77 323,28 €</b>	<b>129 336,17 €</b>

#### 5.2.1.5 RECEITA GLOBAL

Da análise do Quadro 11 e do Gráfico 5 conclui-se que a receita global de 2023, com a inclusão de saldos transitados, foi de 10.352.366,76 €, dos quais 23% são provenientes de receitas próprias, 36% de receitas gerais (OE) e 41% de receitas de saldos transitados de 2022.

Gráfico 5 – Receita (incluindo saldo)



### 5.2.2 DESPESA

Da análise do Quadro 14 relativo à despesa, verifica-se que os encargos com pessoal foram de 4.774.109,21 € e representam 81% do orçamento global.

De assinalar que o OE foi insuficiente para suportar as despesas de pessoal, pelo que teve de se recorrer a 1.017.467,83 € provenientes de receitas próprias. A totalidade das despesas de funcionamento e de capital foi suportada por receitas próprias.

Da análise conjugada dos quadros constantes nos Quadros 11, 12 e 13, relativos à receita, e 14, 15 e 16, relativos à despesa, verifica-se que a Faculdade de Psicologia transita com um saldo de 4.494.365,91 € no qual estão incluídos 1.345.799,58 € consignados, nos termos seguintes:

- Financiamentos (FCT) – 983.390,52 €;
- Financiamentos (UE) – 280.122,52 €;
- Financiamentos relativos a Contratos/Protocolos/Projetos incluindo investigação – 82.286,54 €.

Os montantes a que respeitam as receitas consignadas, que transitam em saldo estão devidamente identificados nos Quadros 15 e 16 e as atividades deles decorrentes estão evidenciadas nos pontos 5.2.1.3. e 5.2.1.4.



Quadro 15 – Despesa

Atividade	Fontes Financiamento	2019	2020	2021	2022	2023
	<b>Fonte Financiamento 311 e 31C - MCTES</b>					
193	Despesas com Pessoal	3 083 439,91 €	3 295 202,14 €	3 424 989,33 €	3 529 533,64 €	3 756 641,38 €
	<b>Sub-total</b>	<b>3 083 439,91 €</b>	<b>3 295 202,14 €</b>	<b>3 424 989,33 €</b>	<b>3 529 533,64 €</b>	<b>3 756 641,38 €</b>
	<b>Fonte Financiamento 316</b>					
202	Despesas com Pessoal	77 251,14 €	39 637,85 €	45 146,84 €	153 990,03 €	89 334,03 €
202	Despesas com Pessoal - Ajudas de Custo	640,87 €	0,00 €	0,00 €	4 231,03 €	2 471,15 €
202	Aquisição de Bens e Serviços	51 024,71 €	19 005,36 €	96 288,07 €	124 979,03 €	68 503,61 €
202	Transferências e Subsídios	0,00 €	4 484,00 €	13 683,95 €	0,00 €	0,00 €
202	Transferências e Subsídios - Bolsas	7 209,20 €	5 934,23 €	26 000,90 €	8 003,23 €	0,00 €
202	Aquisição de Bens de Capital	0,00 €	63 482,56 €	5 716,94 €	20 172,00 €	5 237,85 €
	<b>Sub-total</b>	<b>136 125,92 €</b>	<b>132 544,00 €</b>	<b>186 836,70 €</b>	<b>311 375,32 €</b>	<b>165 546,64 €</b>
	<b>Fonte Financiamento 319 - Projetos</b>					
202	Despesas com Pessoal	247 557,59 €	493 803,01 €	490 469,84 €	274 520,72 €	283 172,13 €
202	Despesas com Pessoal - Ajudas de Custo	4 317,88 €	31,12 €	598,35 €	2 643,01 €	6 992,01 €
202	Aquisição de Bens e Serviços	86 563,80 €	61 499,89 €	72 250,22 €	204 729,86 €	134 177,67 €
202	Transferências e Subsídios	0,00 €	41 836,17 €	0,00 €	0,00 €	3 239,71 €
202	Transferências e Subsídios - Bolsas	58 622,49 €	67 417,99 €	49 264,12 €	52 611,94 €	90 283,82 €
202	Aquisição de Bens de Capital	14 322,15 €	685,23 €	4 930,75 €	4 774,40 €	21 040,23 €
202	Transferências de Capital	0,00 €	0,00 €	14 552,95 €	30 973,58 €	0,00 €
	<b>Sub-total</b>	<b>411 383,91 €</b>	<b>665 273,41 €</b>	<b>632 066,23 €</b>	<b>570 253,51 €</b>	<b>538 905,57 €</b>
	<b>Fonte Financiamento 319</b>					
193	Aquisição de Bens e Serviços	15 726,95 €	0,00 €	0,00 €	0,00 €	0,00 €
193	Despesas de Capital	3 462,45 €	0,00 €	0,00 €	0,00 €	0,00 €
	<b>Sub-total</b>	<b>19 189,40 €</b>	<b>0,00 €</b>	<b>0,00 €</b>	<b>0,00 €</b>	<b>0,00 €</b>
	<b>Fonte Financiamento 359 - Projetos Cofinanciados</b>					
202	Despesas com Pessoal	0,00 €	0,00 €	36 018,41 €	52 357,87 €	0,00 €
202	Despesas com Pessoal - Ajudas de Custo	0,00 €	0,00 €	0,00 €	714,44 €	0,00 €
202	Aquisição de Bens e Serviços	0,00 €	0,00 €	0,00 €	13 685,81 €	0,00 €
202	Transferências e Subsídios	1 374,75 €	0,00 €	0,00 €	4 431,48 €	0,00 €
202	Transferências e Subsídios - Bolsas	0,00 €	0,00 €	0,00 €	14 378,61 €	0,00 €
202	Transferências de Capital	0,00 €	0,00 €	0,00 €	2 640,11 €	0,00 €
	<b>Sub-total</b>	<b>1 374,75 €</b>	<b>0,00 €</b>	<b>36 018,41 €</b>	<b>88 208,32 €</b>	<b>0,00 €</b>
	<b>Fonte Financiamento 414 - FEDER</b>					
202	Aquisição de Bens e Serviços	0,00 €	0,00 €	0,00 €	14 544,19 €	0,00 €
202	Transferências e Subsídios - Bolsas	3 958,80 €	0,00 €	0,00 €	0,00 €	0,00 €
202	Outras Despesas	916,50 €	0,00 €	0,00 €	0,00 €	0,00 €
202	Transferências e Subsídios	0,00 €	0,00 €	761,62 €	0,00 €	0,00 €
	<b>Sub-total</b>	<b>4 875,30 €</b>	<b>0,00 €</b>	<b>761,62 €</b>	<b>14 544,19 €</b>	<b>0,00 €</b>



	<b>Fonte Financiamento 482 - Receita Própria</b>					
202	Despesas com Pessoal - Colab. Técn. Esp.	3 700,00 €	0,00 €	0,00 €	0,00 €	0,00 €
202	Despesas com Pessoal - Ajudas de Custo	524,70 €	0,00 €	0,00 €	0,00 €	0,00 €
202	Aquisição de Bens e Serviços	7 738,84 €	0,00 €	0,00 €	3 000,00 €	58,14 €
202	Transferências e Subsídios	0,00 €	484,81 €	0,00 €	0,00 €	0,00 €
202	Transferências e Subsídios - Bolsas	0,00 €	0,00 €	0,00 €	0,00 €	2 879,14 €
	<b>Sub-total</b>	<b>11 963,54 €</b>	<b>484,81 €</b>	<b>0,00 €</b>	<b>3 000,00 €</b>	<b>2 937,28 €</b>
	<b>Fonte Financiamento 483 - PRR</b>					
193	Despesas com Pessoal	0,00 €	0,00 €	0,00 €	53 791,01 €	153 236,88 €
	<b>Sub-total</b>	<b>0,00 €</b>	<b>0,00 €</b>	<b>0,00 €</b>	<b>53 791,01 €</b>	<b>153 236,88 €</b>
	<b>Fonte Financiamento 488</b>					
202	Despesas com Pessoal - Colab. Técn. Esp.	0,00 €	0,00 €	0,00 €	7 552,00 €	5 286,00 €
202	Aquisição de Bens e Serviços	2 755,20 €	0,00 €	0,00 €	44 500,00 €	45 612,00 €
202	Transferências e Subsídios	0,00 €	0,00 €	10 338,42 €	0,00 €	
202	Aquisição de Bens de Capital	0,00 €	1 663,83 €	0,00 €	0,00 €	
	<b>Sub-total</b>	<b>2 755,20 €</b>	<b>1 663,83 €</b>	<b>10 338,42 €</b>	<b>52 052,00 €</b>	<b>50 898,00 €</b>
	<b>Fonte Financiamento 513 - Investigação</b>					
193	Despesas com Pessoal	0,00 €	17 800,02 €	21 415,87 €	34 675,47 €	414,00 €
202	Despesas com Pessoal - Ajudas de Custo	338,32 €	0,00 €	0,00 €	0,00 €	164,25 €
193	Despesas com Pessoal - Ajudas de Custo	0,00 €	485,40 €	0,00 €	0,00 €	594,20 €
202	Aquisição de Bens e Serviços	4 242,82 €	63,25 €	2 436,92 €	4 442,32 €	2 914,98 €
193	Aquisição de Bens e Serviços	0,00 €	12 279,30 €	2 607,13 €	126,51 €	56 985,17 €
202	Transferências e Subsídios - Bolsas	7 956,40 €	1 746,29 €	9 007,39 €	5 426,12 €	12 268,23 €
202	Transferências e Subsídios	0,00 €	0,00 €	0,00 €	0,00 €	2 464,00 €
193	Transferências e Subsídios - Bolsas	0,00 €	8 647,81 €	8 448,87 €	14 008,60 €	29 943,75 €
193	Transferências e subsídios	0,00 €	0,00 €	0,00 €	0,00 €	985,23 €
202	Aquisição de Bens de Capital	1 681,80 €	0,00 €	0,00 €	0,00 €	0,00 €
202	Transferências de Capital	0,00 €	0,00 €	0,00 €	4 778,06 €	0,00 €
	<b>Sub-total</b>	<b>14 219,34 €</b>	<b>41 022,07 €</b>	<b>43 916,18 €</b>	<b>63 457,08 €</b>	<b>106 733,81 €</b>
	<b>Fonte Financiamento 513 - Receita Própria (Dout/Mest/Pós-Grad/ Proj/Protocolos)</b>					
193	Despesas com Pessoal	12 145,38 €	17 412,99 €	15 596,87 €	41 259,65 €	0,00 €
193	Despesas com Pessoal - Ajudas de Custo	1 616,11 €	0,00 €	118,97 €	1 013,43 €	57,55 €
193	Despesas com Pessoal - Colab. Técn. Esp.	12 345,93 €	0,00 €	0,00 €	0,00 €	0,00 €
193	Aquisição de Bens e Serviços	29 391,83 €	0,00 €	10 924,98 €	13 034,44 €	26 595,11 €
193	Transferências e Subsídios - Bolsas	24 747,35 €	0,00 €	25 867,58 €	4 468,40 €	959,71 €
193	Aquisição de Bens de Capital	2 469,98 €	0,00 €	633,93 €	0,00 €	0,00 €
	<b>Sub-total</b>	<b>82 716,58 €</b>	<b>17 412,99 €</b>	<b>53 142,33 €</b>	<b>59 775,92 €</b>	<b>27 612,37 €</b>
	<b>Fonte Financiamento 513 - Receita Própria (Outras Despesas)</b>					
193	Despesas com Pessoal	481 636,26 €	259 150,99 €	298 127,69 €	85 093,79 €	153 013,62 €
193	Despesas com Pessoal - Ajudas de Custo	1 898,83 €	354,41 €	75,30 €	12,55 €	144,60 €
193	Despesas com Pessoal - Colab. Técn. Esp.	0,00 €	2 841,78 €	18 900,41 €	22 692,97 €	15 060,15 €
193	Aquisição de Bens e Serviços	420 374,34 €	325 711,01 €	306 291,42 €	401 820,07 €	335 861,29 €
193	Transferências e Subsídios	0,00 €	16 816,71 €	125 909,49 €	5 600,00 €	15 286,55 €
193	Transferências e Subsídios - Bolsas	66 120,87 €	39 343,55 €	41 747,48 €	26 116,98 €	17 080,13 €
193	Outras Despesas	77 373,67 €	9 788,11 €	18 811,16 €	29 125,05 €	24 891,94 €
193	Aquisição de Bens de Capital	25 774,41 €	15 908,90 €	5 324,94 €	9 327,27 €	35 637,04 €
	<b>Sub-total</b>	<b>1 073 178,38 €</b>	<b>669 915,46 €</b>	<b>815 187,89 €</b>	<b>579 788,68 €</b>	<b>596 975,32 €</b>

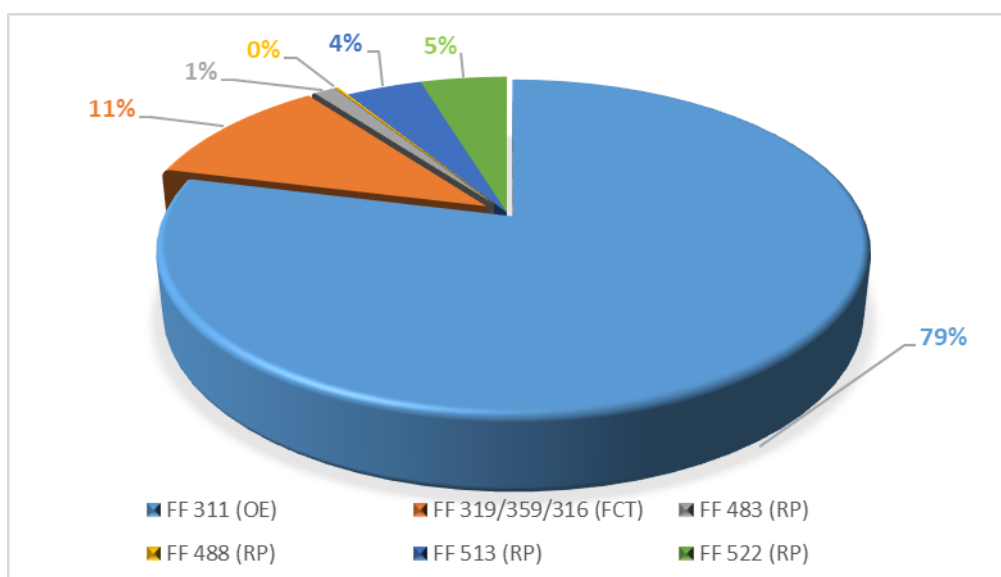


	Fonte Financiamento 522 - Receita Própria					
193	Despesas com Pessoal	449 939,42 €	468 360,50 €	226 685,07 €	210 552,44 €	307 527,26 €
202	Despesas com Pessoal - Ajudas de Custo	0,00 €	0,00 €	0,00 €	0,00 €	0,00 €
202	Aquisição de Bens e Serviços	3 926,55 €	0,00 €	7 769,91 €	11 309,04 €	0,00 €
202	Transferências e Subsídios - Bolsas	4 816,54 €	0,00 €	0,00 €	10 465,41 €	5 758,27 €
202	Outras Despesas	1 158,00 €	0,00 €	0,00 €	0,00 €	0,00 €
202	Aquisição de Bens de Capital	282,59 €	0,00 €	0,00 €	0,00 €	0,00 €
	<b>Sub-total</b>	<b>460 123,10 €</b>	<b>468 360,50 €</b>	<b>234 454,98 €</b>	<b>232 326,89 €</b>	<b>313 285,53 €</b>
	Fonte Financiamento 541 - Receita Própria					
193	Aquisição de Bens e Serviços	0,00 €	64 431,27 €	78 624,60 €	35 344,89 €	71 477,95 €
193	Transferências e Subsídios	1 899,12 €	42 415,27 €	72 709,76 €	70 368,89 €	73 750,12 €
193	Transferências e Subsídios - Bolsas	0,00 €	6 656,22 €	129,89 €	0,00 €	0,00 €
193	Outras Despesas	0,00 €	4 028,39 €	7 358,92 €	0,00 €	0,00 €
193	Aquisição de Bens de Capital	0,00 €	7 678,63 €	12 111,81 €	19 926,74 €	0,00 €
	<b>Sub-total</b>	<b>1 899,12 €</b>	<b>125 209,78 €</b>	<b>170 934,98 €</b>	<b>125 640,52 €</b>	<b>145 228,07 €</b>
	<b>TOTAL - RP</b>	<b>2 219 804,54 €</b>	<b>2 121 886,85 €</b>	<b>2 183 657,74 €</b>	<b>2 154 213,44 €</b>	<b>2 101 359,47 €</b>
	<b>TOTAL DA DESPESA - OE + RP</b>	<b>5 303 244,45 €</b>	<b>5 417 088,99 €</b>	<b>5 608 647,07 €</b>	<b>5 683 747,08 €</b>	<b>5 858 000,85 €</b>

### 5.2.2.1 DESPESA COM PESSOAL

Como se demonstra no Gráfico 6, as verbas provenientes do OE (Receitas Gerais) suportaram apenas 79% das despesas com o pessoal, tendo as restantes sido suportadas por verbas provenientes de receitas próprias, (4% da FF 513, 6% da FF 522, 3% da FF 483 e 8% das FF 319/359/316).

Gráfico 6 – Despesas com Pessoal





### 5.2.2.2. INVESTIGAÇÃO

O Quadro 15 reflete a despesa realizada com projetos de investigação financiados pelas diferentes FF, bem como o valor dos saldos consignados que transitam para a gerência de 2024.

Quadro 16 – Despesa com Investigação

FF	Saldo 2022 (1)	Receita (2)	Despesa (3)	Saldo (4) = (1) + (2) - (3)
319/359/316 (FCT)	826 429,76 €	815 821,68 €	704 452,21 €	937 799,23 €
414/482/488 (UE)	297 204,98 €	17 119,75 €	53 835,28 €	260 489,45 €
513_202 (RP)	37 575,56 €	26 023,00 €	17 811,46 €	45 787,10 €
513_193 (RP)	0,00 €	88 922,35 €	88 922,35 €	0,00 €
<b>TOTAL</b>	<b>1 161 210,30 €</b>	<b>858 964,43 €</b>	<b>776 098,95 €</b>	<b>1 244 075,78 €</b>

### 5.2.2.3. CONTRATOS/PROTOCOLOS/PROJETOS

O Quadro 16 reflete a despesa realizada com os Projetos/Protocolos/Contratos financiados pela FF 513 e 482, bem como o valor dos saldos consignados que transitam para a gerência de 2024.

Quadro 17 – Despesa com Contratos/Protocolos/Projetos

FF	Saldo 2023 (1)	Receita (2)	Despesa (3)	Saldo (4) = (1) + (2) - (3)
482 (UE)	19 633,07 €	0,00 €	0,00 €	19 633,07 €
513 (RP)	4 150,07 €	59 961,74 €	27 612,37 €	36 499,44 €
319 (193)	28 229,75 €	17 361,54 €	0,00 €	45 591,29 €
<b>TOTAL</b>	<b>52 012,89 €</b>	<b>77 323,28 €</b>	<b>27 612,37 €</b>	<b>101 723,80 €</b>



#### 5.2.2.4. DESPESA POR FONTES DE FINANCIAMENTO

Da análise do Quadro 14 e do Gráfico 7 resulta que em 2023 a distribuição da despesa efetuada pelas diferentes Fontes de Financiamento foi a seguinte:

FF 311 (OE) – 64,1%;

FF 513 (RP) – 10,7%, dos quais 0,5% correspondem a Projetos/Contratos/Protocolos;

FF 319 (FCT) – 9,2%;

FF 316 (Saldo) – 2,8%;

FF 522 (Saldo) – 5,3%;

FF 541 (RP) – 2,5%;

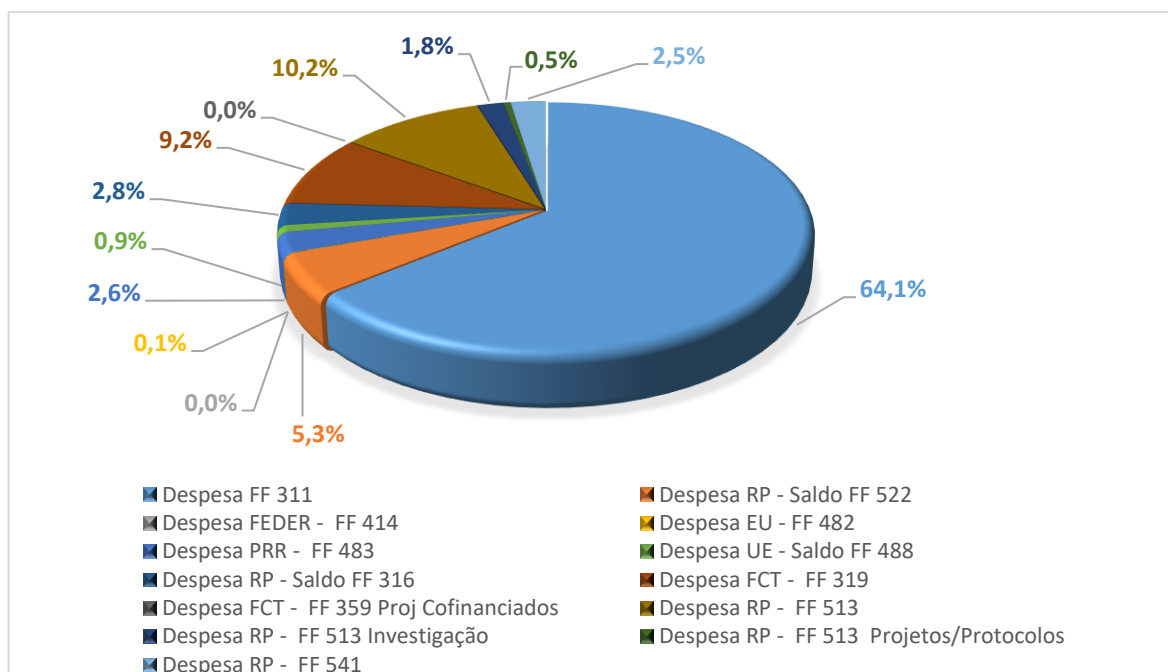
FF 513 (Inv) – 1,8%;

FF 483 (PRR) – 2,6%;

FF 488 (Saldo) – 0,9%;

FF 482 (UE) – 0,1%.

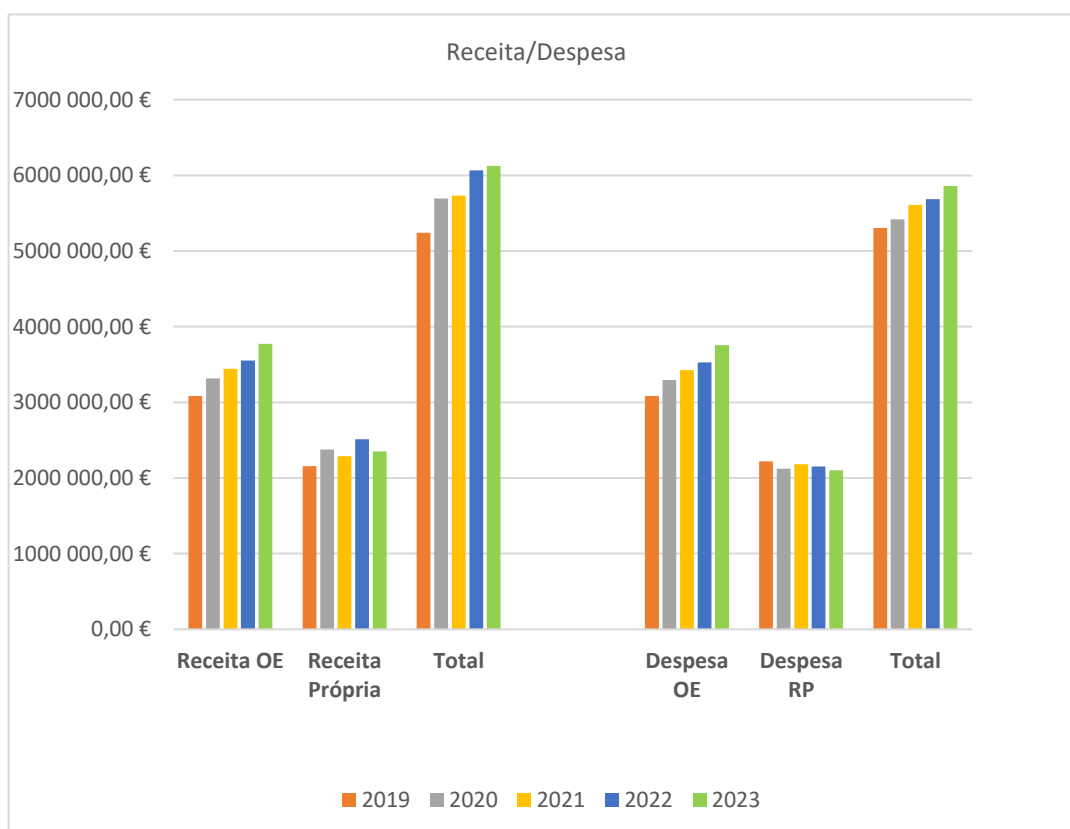
Gráfico 7 – Despesas por Fonte de Financiamento



### 5.2.2.5. EVOLUÇÃO DA RECEITA E DA DESPESA

O Gráfico 8 espelha a evolução da receita e da despesa totais e desagregadas, respeitantes aos anos de 2018 a 2023, em termos da sua proveniência (OE ou RP).

Gráfico 8 – Evolução da Receita e da Despesa



### CONCLUSÃO

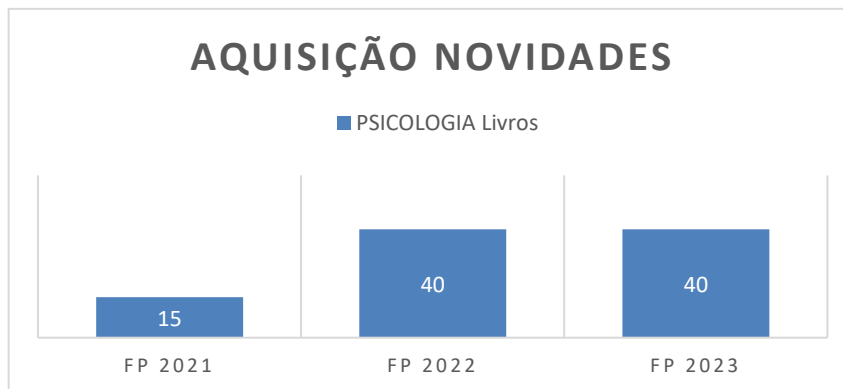
Da análise dos mapas da receita e da despesa relativa ao ano económico de 2023 verifica-se que a taxa de execução do orçamento foi de 57% transitando em saldo a importância de 4.494.365,91 € que corresponde a 43% do orçamento global (OE+RP), na qual estão incluídos 1.345.799,58 € consignados a Projetos/Protocolos, conforme se demonstrou nos Quadros 15 e 16. Verifica-se que o saldo consignado corresponde a 30% do saldo global e o saldo não consignado no montante de 3.145.814,23 € corresponde 70% do saldo global.



### 5.3. INFORMAÇÃO E DOCUMENTAÇÃO

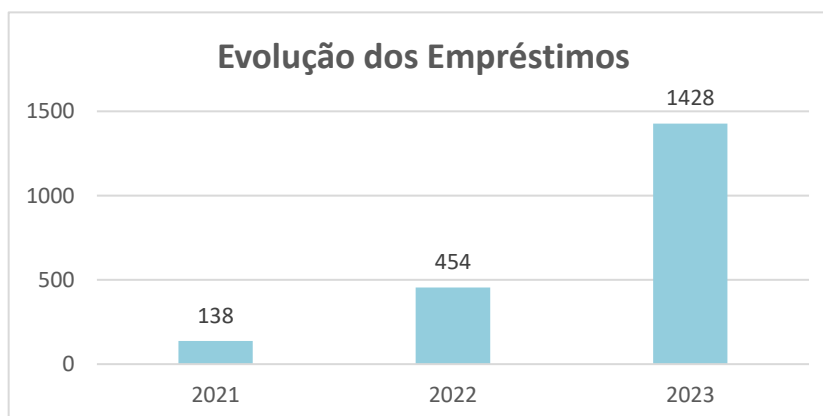
#### 5.3.1 Aquisições

Conforme resulta da análise do gráfico *infra*, o número aquisições de novidades editoriais impressas na Biblioteca recuperou, com 40 novos livros comprados em 2023.



#### 5.3.2 Utilizadores

Atingiu-se, no ano de 2023, 13.907 inscritos na biblioteca, correspondentes a 733 novos inscritos este ano, que realizaram uma utilização presencial de 3.244 obras consultadas e de 1.428 empréstimos ao longo do ano 2023. O Gráfico seguinte procura demonstrar a evolução do número de empréstimos nos últimos três anos.





## 6. INVESTIGAÇÃO E OUTRAS ATIVIDADES CIENTÍFICAS E TECNOLÓGICAS

### PROJETOS DE INVESTIGAÇÃO FINANCIADOS EM QUE A FP É A INSTITUIÇÃO PROPONENTE:

Entidade Financiadora	Refª Projeto	Título
FCT	PTDC/CED-EDG/30373/2017	Social Images, organization nal climate and quality of relationships in Residential Care: The design, implementation and evaluation of an intervention program
FCT	PTDC/PSI-GER/32367/2017	As dinâmicas da fronteira entre o trabalho e família em empregos não tradicionais
FCT	PCIF/SSO/0054/2018	Processo de liderança e saúde ocupacional dos bombeiros: Desenvolvimento de um programa de intervenção
FCT	PTDC/PSI-GER/1918/2020	Te@ch4SocialGood: promoting prosociality in schools to prevent cyberbullying
FCT	PTDC/PSI-GER/7592/2020	Combater a Ignorância Pluralística para Derrotar o Preconceito
FCT	PTDC/PSI-GER/3281/2020	LEMON, LEMon learning through MObile training: Neurocognitive specialization for the written code investigated with electrophysiological, eye-tracking, and computational tools
BIAL	N.º 316/20	The Psychology of the Living and the Dead: Interpersonal Psychology in the Afterlife
BIAL	N.º 146/20	The me and the I: dissociating ownership and agency in sensorimotor processing
BIAL	N.º 148/18	Voice Perception in the Visually Deprived Brain: Behavioral and Electrophysiological Insights
FCT	2023.00041.RESTART	My voice or yours? Developing self-other voice perception in adolescence



**PROJETOS DE INVESTIGAÇÃO FINANCIADOS EM QUE A FP É A INSTITUIÇÃO PARTICIPANTE:**

<b>Entidade Financiadora</b>	<b>Refª Projeto</b>	<b>Título</b>
FCT	PTDC/PSI-GER/28274/2017	Music for the Development of Social Skills: The Impact of Musical Expertise on Socio-Emotional Processing
FCT	PTDC/PSI-GER/0689/2020	Protocolo Unificado para o tratamento transdiagnóstico das perturbações emocionais das crianças (PU-C): Estudo multicêntrico para avaliar a aceitabilidade, viabilidade e eficácia da versão combinada do programa em Portugal
H2020	Grant Agreement No 871043	Distributed System of Scientific Collections – Preparatory Phase Project (DiSSCo Prepare)
H2020	Grant Agreement No 101017408	Planning the Future of Research & Innovation in the European University Alliance UNITE!
Europa Criativa	Grant Agreement n.º 101100208	Sub_Bar



## 7. ATIVIDADES DE ENSINO

Todos os dados se reportam a 31 de dezembro de 2023 (report anual estatístico da DGEEC, 1.º momento RAIDES23)

### 7.1. ENSINO

#### 7.1.1. EVOLUÇÃO DOS ESTUDANTES

O quadro 17 demonstra que, no ano letivo de 2023/2024, se verificou um ligeiro aumento de 1,62% no número total de alunos inscritos em relação ao ano letivo anterior.

Quadro 18- Estudantes inscritos

CURSOS	ANO LETIVO				
	2019/2020	2020/2021	2021/2022	2022/2023	2023/2024
FORMAÇÃO INICIAL					
Mestrado Integrado em Psicologia (1º ciclo)	509	530	---	---	---
Mestrado Integrado em Psicologia (2º ciclo)	385	371	---	---	---
Licenciatura em Psicologia	---	---	584	600	600
ESPECIALIZAÇÃO PÓS – LICENCIATURA/PÓS-GRADUAÇÕES					
Curso Pós-Graduado em <i>Coaching</i> Psicológico	13	10	---	---	---
Curso Pós-Graduado de Especialização em Mediação Familiar	---	---	---	---	9
Curso Pós-Graduado de Especialização em Psicologia e Intervenção em Crise e Emergência	14	---	---	---	4
Curso Pós-Graduado de Especialização em Revisão Sistemática de Literatura e Meta-análise *	---	---	---	25	12
Curso Pós-Graduado de Especialização em Literacia financeira e tomada de decisão *	---	---	---	7	---
MESTRADOS					
Mestrado em Psicologia na Crise e na Emergência	---	---	---	8	17
Neuropsicologia Clínica e Experimental	4	7	5	3	---
Mestrado em Psicologia Clínica e da Saúde	---	---	192	194	188
Mestrado em Psicopatologia do Desenvolvimento da Criança e do Adolescente -Prevenção e Intervenção	---	---	15	30	32
Mestrado em Psicologia da Educação e Aconselhamento	---	---	45	46	53
Mestrado em Psicologia Cognitiva e Social	---	---	23	25	20
Mestrado em Psicologia dos Recursos Humanos, do Trabalho e das Organizações	---	---	67	64	67



PROGRAMA DE DOUTORAMENTO					
Psicologia (incluindo Interuniversitários)	62	75	56	76	60
Migrações	3	3	2	3	4
<b>TOTAL</b>	<b>990</b>	<b>996</b>	<b>989</b>	<b>1049</b>	<b>1066</b>

Fonte: Fénix 2019/2020, 2020/2021, 2021/2022, 2022/2023 e 2023/2024

\*Cursos não reportados em RAIDES, atendendo a que o número de ECTS é inferior ao exigido para o *report* estatístico.

Da análise do quadro 18, e em relação ao ano letivo anterior, no ano letivo 2023/2024, verifica-se um ligeiro aumento no que respeita ao número de estudantes inscritos no Programa Intercalar de Doutoramento e de Pós-Doutoramento.

**Quadro 19 - Estudantes inscritos em Programa Intercalar/Pós-Doutoramento**

CURSOS	ANO LETIVO				
	2019/2020	2020/2021	2021/2022	2022/2023	2023/2024
Programa Intercalar de Doutoramento	0	0	1	0	1
Programa de Pós-Doutoramento	2	2	3	1	2
<b>TOTAL</b>	<b>2</b>	<b>2</b>	<b>4</b>	<b>1</b>	<b>3</b>

Fonte: Fénix 2019/2020, 2020/2021, 2021/2022, 2022/2023 e 2023/2024

## **7.1.2. FORMAÇÃO INICIAL E PÓS-GRADUADA**

### **7.1.2.1. FORMAÇÃO INICIAL**

Considerando o disposto no Decreto-Lei n.º 68/2018, de 16 de agosto, no Despacho Reitoral n.º 34/2021, de 16 de fevereiro, e no Despacho n.º 11/FP/2021, de 04 de maio (retificado a 19 de agosto), estabeleceu-se o processo de transição do Mestrado Integrado em Psicologia (MIP) para os novos ciclos de estudos.

Nesta sequência, e com aplicação no ano letivo 2021/2022, o anterior MIP deu origem à Licenciatura em Psicologia e a 5 novos mestrados (*vide* quadro 20\*).

Da análise do quadro 19, verifica-se que o número de alunos inscritos na Licenciatura em Psicologia, no ano letivo 2023/2024, diminuiu 8,29% face ao ano letivo anterior.



Quadro 20 - Evolução das vagas, colocados e inscritos no 1º ano do Mestrado Integrado em Psicologia

		ANO LETIVO				
		2019/2020*	2020/2021	2021/2022	2022/2023	2023/2024
1º Ano MIP	Vagas	184	137	---	---	---
	Colocados	208	205	---	---	---
	Inscritos	172	196	---	---	---
1º Ano Licenciatura	Vagas	---	---	137	137	137
	Colocados*	---	---	169	174	148
	Inscritos**	---	---	196	193	177

Fonte: Fénix 2019/2020, 2020/2021, 2021/2022, 2022/2023 e 2023/2024

\* O número de colocados reflete o total de candidatos admitidos ao ciclo de estudos, pelo CNA, sendo que nem todos formalizam matrícula/inscrição, pelo que as vagas não ocupadas na 1.ª fase são disponibilizadas na 2.ª fase e, por conseguinte, na 3.ª fase, caso exista.

\*\* Inclui alunos que ingressaram através de Regime Especial e Concurso Especial.

#### 7.1.2.2. FORMAÇÃO PÓS-GRADUADA

O quadro 20 demonstra que, em 2023/2024, houve um ligeiro aumento no número de alunos inscritos no 1º ano dos cursos de formação pós-graduada, em 2,11%, face ao ano letivo 2022/2023.

Quadro 21 - Evolução do número de estudantes inscritos no 1º ano – Formação Pós-Graduada

CURSO	ANO LETIVO				
	2019/2020	2020/2021	2021/2022	2022/2023	2023/2024
Curso Pós-Graduado de Especialização em Psicologia e Intervenção em Crise e Emergência	14	---	---	---	4
Curso Pós-Graduado em <i>Coaching</i> Psicológico	13	10	---	---	---
Curso Pós-Graduado de Especialização em Mediação Familiar	---	---	---	---	9
Mestrado em Psicologia na Crise e na Emergência	---	---	---	8	11
Mestrado em Neuropsicologia Clínica e Experimental	4	2	3	---	---
Mestrado em Psicologia Clínica e da Saúde*	---	---	76	81	79
Mestrado em Psicologia da Educação e Aconselhamento*	---	---	16	26	24
Mestrado em Psicologia Cognitiva e Social*	---	---	10	11	10
Mestrado em Psicologia dos Recursos Humanos, do Trabalho e das Organizações*	---	---	23	26	31
Mestrado em Psicopatologia do Desenvolvimento da Criança e do Adolescente -Prevenção e Intervenção*	---	---	15	15	15
Doutoramento em Psicologia	7	29	4	22	10
<b>TOTAL</b>	<b>38</b>	<b>41</b>	<b>157</b>	<b>189</b>	<b>193</b>

Fonte: Fénix 2019/2020, 2020/2021, 2021/2022, 2022/2023 e 2023/2024

\*Novos mestrados resultantes da desintegração do MIP.



### 7.1.2.2.1. CURSO DE MESTRADO INTEGRADO EM PSICOLOGIA

O quadro 21.1 demonstra, a título comparativo, o número de alunos inscritos no 4.º e 5.º anos no Mestrado Integrado em Psicologia, até ao ano letivo 2020/2021.

O quadro 21.2 demonstra a relação dos estudantes nos novos mestrados resultantes da desintegração do Mestrado Integrado em Psicologia, verificando-se um aumento do número de inscritos em 2023/2024, em 26,41%.

**Quadro 22.1 - Estudantes do antigo MIP**

Ano Letivo	N.º de inscritos	Mestrado Integrado em Psicologia (áreas de especialização)				TOTAL
		Psicologia Clínica e da Saúde	Psicologia da Educação e da Orientação	Psicologia dos Recursos Humanos, do Trabalho e das Organizações	Cognição Social Aplicada	
2017/2018	4.º Ano (1)	103	19	40	16	178
	5.º Ano (2)	109	26	43	17	195
	TOTAL (3=1+2)	212	45	83	33	372
2018/2019	4.º Ano (1)	97	22	38	16	173
	5.º Ano (2)	113	20	48	19	200
	TOTAL (3=1+2)	210	42	86	35	373
2019/2020	4.º Ano (1)	93	26	31	18	168
	5.º Ano (2)	126	21	48	22	217
	TOTAL (3=1+2)	219	47	79	40	385
2020/2021	4.º Ano (1)	93	21	40	13	167
	5.º Ano (2)	99	25	33	18	175
	TOTAL (3=1+2)	192	46	73	31	342

Fonte: Fénix 2017/2018, 2018/2019, 2019/2020, 2020/2021

**Quadro 22.2 - Estudantes dos novos ciclos de mestrado (desintegração MIP)**

CURSO	ANO LETIVO 2021/2022		ANO LETIVO 2022/2023		ANO LETIVO 2023/2024	
	1.º Ano	2.º Ano	1.º Ano	2.º Ano	1.º Ano	2.º Ano
Mestrado em Psicologia Clínica e da Saúde	81	111	86	108	79	109
Mestrado em Psicologia da Educação e Aconselhamento	18	27	28	18	24	29
Mestrado em Psicologia Cognitiva e Social	10	13	12	13	10	10
Mestrado em Psicologia dos Recursos Humanos, do Trabalho e das Organizações	26	41	27	37	31	36
Mestrado em Psicopatologia do Desenvolvimento da Criança e do Adolescente -Prevenção e Intervenção	15	0	15	15	15	17
TOTAL	150	192	168	191	159	201

Fonte: Fénix 2021/2022, 2022/2023 e 2023/2024



### 7.1.2.3. ESTUDANTES INSCRITOS EM DOUTORAMENTO

O quadro 22 reflete, por áreas de especialidade, o número de estudantes inscritos nos Programas de Doutoramento em Psicologia e permite concluir que, no ano letivo 2023/2024, se registou uma diminuição (21,06%) no número total de inscritos face ao ano letivo transato de 2022/2023, podendo justificar-se pela não abertura de candidaturas no Doutoramento Interuniversitário em Psicologia da Educação e no Doutoramento Interuniversitário em Psicologia Clínica.

As áreas de especialização que apresentam maior percentagem de alunos inscritos, por ordem decrescente, são a de Psicologia da Educação – Doutoramento Interuniversitário, com 28,3%, a Psicologia dos Recursos Humanos, do Trabalho e das Organizações, com 23,3%, e a de Psicologia Clínica, com 18,3%.

**Quadro 23 – Programa de Doutoramento em Psicologia**

ANO LETIVO	Doutoramento em Psicologia (áreas de especialização)														TOTAL	
	Avaliação Psicológica	Cognição Social	Psicologia Clínica /Clínica e da Saúde	Psicologia Clínica – Dout Interuniv	Psicologia Cognitiva	Psicologia da Educação	Psicologia da Educação – Dout Interuniv	Psicologia da Família	Psicologia da Saúde	Psic. do Desenvolvimento	Psic. do Desenvolvimento e	Psic. dos Rec. Humanos, do Trab. e das Organizações	Psicologia Geral	Psicologia Social		
2019/2020	1.º Ano	---	2	3	---	---	---	---	2	---	---	2	---	2	11	
	Seguintes	---	---	10	7	1	1	23	2	---	1	---	2	---	4	51
	<b>TOTAL</b>	---	<b>2</b>	<b>13</b>	<b>7</b>	<b>1</b>	<b>1</b>	<b>23</b>	<b>2</b>	<b>2</b>	<b>1</b>	---	<b>4</b>	---	<b>6</b>	<b>62</b>
2020/2021	1.º Ano	---	---	---	18	---	---	7	---	---	---	---	3	---	1	29
	Seguintes	---	1	16	---	1	---	17	2	2	---	---	3	---	4	46
	<b>TOTAL</b>	---	<b>1</b>	<b>16</b>	<b>18</b>	<b>1</b>	---	<b>24</b>	<b>2</b>	<b>2</b>	---	---	<b>6</b>	---	<b>5</b>	<b>75</b>
2021/2022	1.º Ano	---	---	---	---	---	---	---	---	---	---	---	1	3	4	
	Seguintes	---	2	---	13	1	---	20	2	3	---	1	---	3	7	52
	<b>TOTAL</b>	---	<b>2</b>	---	<b>13</b>	<b>1</b>	---	<b>20</b>	<b>2</b>	<b>3</b>	---	<b>1</b>	---	<b>4</b>	<b>10</b>	<b>56</b>
2022/2023	1.º Ano	---	1	---	10	1	---	7	---	---	---	---	---	---	3	22
	Seguintes	---	3	14	---	2	---	16	2	3	---	---	6	---	8	54
	<b>8</b>	---	<b>4</b>	<b>14</b>	<b>10</b>	<b>3</b>	---	<b>23</b>	<b>2</b>	<b>3</b>	---	---	<b>6</b>	---	<b>11</b>	<b>76</b>
2023/2024	1.º Ano	---	---	---	---	---	---	---	---	---	---	---	8	---	---	8
	Seguintes	---	3	11	2	4	---	17	---	1	---	---	6	---	8	52
	<b>TOTAL</b>	---	<b>3</b>	<b>11</b>	<b>2</b>	<b>4</b>	---	<b>17</b>	---	<b>1</b>	---	---	<b>14</b>	---	<b>8</b>	<b>60</b>

Fonte: Fénix 2019/2020, 2020/2021, 2021/2022, 2022/2023 e 2023/2024

### 7.1.3. DIPLOMADOS

A análise do quadro 23 permite concluir que o número total de diplomados (433) aumentou em relação ao ano anterior (11,02%).



Desagregando o número global por ciclo de estudos, constata-se que os diplomados do 1º ciclo correspondem a 33,72%, os do 2º ciclo (incluindo cursos de pós-graduação) a 60,97%, e os do 3º ciclo a 5,31%, dos quais 3,00% concluíram o curso de doutoramento e 2,31% concluíram o ciclo de estudos.

Quadro 24 - Diplomados

Ano	Curso	Licenciatura	Pós-Graduações/Cursos ou Mestrado	Grau de Mestre	Curso Doutoramento	Doutoramento	TOTAL
2019	Mestrado Integrado em Psicologia	150	---	117	---	---	267
	Curso Pós-Graduado de Especialização em Psicologia e Intervenção em Crise e Emergência	---	---	---	---	---	---
	Curso Pós-Graduado em Coaching Psicológico	---	---	---	---	---	---
	Doutoramento em Psicologia	---	---	---	7	8	15
	<b>TOTAL</b>	<b>150</b>	<b>---</b>	<b>117</b>	<b>7</b>	<b>8</b>	<b>282</b>
2020	Mestrado Integrado em Psicologia	193	---	149	---	---	342
	Curso Pós-Graduado de Especialização em Psicologia e Intervenção em Crise e Emergência	---	14	---	---	---	14
	Curso Pós-Graduado em Coaching Psicológico	---	13	---	---	---	13
	Mestrado Interuniversitário em Neuropsicologia Experimental	---	3	---	---	---	3
	Doutoramento em Psicologia	---	---	---	6	4	10
	<b>TOTAL</b>	<b>193</b>	<b>30</b>	<b>149</b>	<b>6</b>	<b>4</b>	<b>382</b>
2021	Mestrado Integrado em Psicologia	150	---	136	---	---	286
	Curso Pós-Graduado de Especialização em Psicologia e Intervenção em Crise e Emergência	---	---	---	---	---	---
	Curso Pós-Graduado em Coaching Psicológico	---	11	---	---	---	11
	Mestrado Interuniversitário em Neuropsicologia Experimental	---	2	5	---	---	7
	Doutoramento em Psicologia	---	---	---	29	7	36
	Doutoramento em Migrações	---	---	---	---	1	1
	<b>TOTAL</b>	<b>150</b>	<b>13</b>	<b>141</b>	<b>29</b>	<b>8</b>	<b>341</b>
2022	Licenciatura em Psicologia	138	---	---	---	---	138
	Mestrado Interuniversitário em Neuropsicologia Experimental	---	2	1	---	---	3
	Mestrado em Psicologia Clínica e da Saúde	---	65	73	---	---	138
	Mestrado em Psicologia da Educação e Aconselhamento	---	12	18	---	---	30
	Mestrado em Psicologia Cognitiva e Social	---	9	9	---	---	18
	Mestrado em Psicologia dos Recursos Humanos, do Trabalho e das Organizações	---	18	22	---	---	40
	Mestrado em Psicopatologia do Desenvolvimento da Criança e do Adolescente -Prevenção e Intervenção	---	15	---	---	---	15
	Doutoramento em Psicologia	---	---	---	3	5	8
	Doutoramento em Migrações	---	---	---	---	---	---
	<b>TOTAL</b>	<b>138</b>	<b>121</b>	<b>123</b>	<b>3</b>	<b>5</b>	<b>390</b>



Ano	Curso	Licenciatura	Pós-Graduações/ Curso Mestrado	Grau de Mestre	Curso Doutoramento	Doutoramento	TOTAL
2023	Licenciatura em Psicologia	146	---	---	---	---	146
	Mestrado Interuniversitário em Neuropsicologia Experimental	---	---	3	---	---	3
	Mestrado em Psicologia e Intervenção na Crise e na Emergência	---	5	---	---	---	5
	Mestrado em Psicologia Clínica e da Saúde	---	72	77	---	---	149
	Mestrado em Psicologia da Educação e Aconselhamento	---	17	13	---	---	30
	Mestrado em Psicologia Cognitiva e Social	---	3	8	---	---	11
	Mestrado em Psicologia dos Recursos Humanos, do Trabalho e das Organizações	---	20	21	---	---	41
	Mestrado em Psicopatologia do Desenvolvimento da Criança e do Adolescente - Prevenção e Intervenção	---	12	13	---	---	25
	Doutoramento em Psicologia	---	---	---	13	10	23
	Doutoramento em Migrações	---	---	---	---	---	---
	TOTAL		146	129	135	13	10

Fonte: Fénix 2019/2020, 2020/2021, 2021/2022, 2022/2023 e 2023/2024

#### 7.1.4. MOBILIDADE INTERNACIONAL

##### 7.1.4.1. ESTUDANTES ESTRANGEIROS EM MOBILIDADE NA FP-ULISBOA

Através do quadro 24, verifica-se que 46 estudantes provenientes de dez países estrangeiros frequentam, no ano letivo 2023/2024, a Faculdade de Psicologia, através do Programa Sócrates-Erasmus e outros Programas de Mobilidade Internacional (mobilidade IN). O número de alunos em mobilidade na FP-ULisboa praticamente manteve-se (verificando-se 51 estudantes do ano letivo anterior).



Quadro 25 – Estudantes estrangeiros em mobilidade na FP-ULisboa

Nacionalidade	ANO LETIVO				
	2019/2020	2020/2021	2021/2022	2022/2023	2023/2024
Alemã	15	5	13	15	14
Austríaca	1	2	3	2	---
Belga	---	---	3	5	4
Búlgara	---	---	---	---	1
Brasileira	2	---	---	2	2
Britânica (Reino Unido)	---	--	---	---	---
Checa	4	1	---	---	---
Eslovena	2	---	---	3	3
Espanhola	9	4	14	10	8
Francesa	---	---	---	1	1
Grega	---	---	---	---	---
Holandesa	2	---	3	1	---
Italiana	3	2	5	7	7
Norueguesa	---	---	2	---	2
Polaca	1	---	5	3	4
Portuguesa	1	---	---	---	---
Romena	2	---	2	2	---
<b>TOTAL</b>	<b>42</b>	<b>14</b>	<b>50</b>	<b>51</b>	<b>46</b>

Fonte: Fénix 2019/2020, 2020/2021, 2021/2022, 2022/2023 e 2023/2024

#### **7.1.4.2. ESTUDANTES DA FP-ULISBOA EM MOBILIDADE**

Através do quadro 25, constata-se que, no ano letivo 2023/2024, 32 estudantes da FP-ULisboa frequentam uma Instituição de ensino superior estrangeira, através do Programa Sócrates-Erasmus (mobilidade OUT). Verifica-se em 2023/2024 um decréscimo do número de alunos em mobilidade, em relação ao ano letivo anterior, na ordem dos 39,63%.



Quadro 26 – Estudantes da FP-ULisboa em Mobilidade

País	ANO LETIVO				
	2019/2020	2020/2021	2021/2022	2022/2023	2023/2024
Alemanha	2	---	1	2	---
Áustria	3	---	---	1	---
Bélgica	2	---	3	2	---
Brasil	1	---	---	1	---
Eslovénia	1	---	---	---	---
Espanha	3	1	6	15	9
França	2	---	---	4	2
Holanda   Países Baixos	10	---	5	10	5
Hungria	---	---	1	---	---
Irlanda	1	---	2	---	---
Itália	8	---	9	12	9
Noruega	--	---	---	2	3
Polónia	3	---	2	---	3
República Checa	---	---	---	2	---
Roménia	---	---	---	1	---
Turquia					1
Suécia	---	---	---	1	---
<b>TOTAL</b>	<b>36</b>	<b>1</b>	<b>29</b>	<b>53</b>	<b>32</b>

Fonte: Fénix 2019/2020, 2020/2021, 2021/2022, 2022/2023 e 2023/2024

#### 7.1.5. INTERNACIONALIZAÇÃO

Da análise dos elementos constantes no quadro 26, no ano letivo 2023/2024, pode concluir-se que estão regularmente inscritos, na Faculdade de Psicologia, 107 estudantes provenientes de dezoito países.

A distribuição destes estudantes pelos diferentes ciclos de estudos é a seguinte: 1º Ciclo – 59,81%; 2º Ciclo – 28,98%; e 3º Ciclo – 11,21%.

Verifica-se igualmente que, 65,42% dos estudantes são oriundos de Países de Língua Oficial Portuguesa, nomeadamente, 53,27% do Brasil e 12,14% de Países Africanos de Língua Oficial Portuguesa (PALOP). Apenas 34,58% dos estudantes são provenientes de outros países.

O número de estudantes que estão regularmente inscritos na FP-ULisboa e são detentores de nacionalidade estrangeira aumentou ligeiramente (8,08%), em relação ao ano letivo anterior 2022/2023.



**Quadro 27 – Internacionalização**

Ano Letivo	Nacionalidade																								TOTAL								
	Alemanha	Angola	Brasil	Bósnia-Herzegovina	Bulgária	Cabo Verde	China	Colômbia	Congo	Espanha	EUA	Filipinas	Grécia	Guiné-Bissau	Hungria	Índia	Itália	Letónia	Lituânia	México	Moçambique	Perú	Polónia	Roménia		República Dominicana	Rússia	São Tomé e Príncipe	Timor-Leste	Ucrânia			
2019/2020	1.º Ciclo	1	2	35	0	0	4	0	0	0	1	0	0	0	1	0	0	1	0	0	0	4	0	0	1	0	0	0	0	0	0	0	50
	2.º Ciclo	0	0	4	0	0	4	0	0	0	1	1	0	0	0	0	1	0	0	0	1	3	0	0	3	0	0	0	0	0	1	0	19
	3.º Ciclo	0	0	10	0	0	0	0	0	0	0	0	0	0	0	0	0	1	0	0	0	1	0	0	0	0	0	0	0	0	0	0	12
	<b>TOTAL</b>	<b>1</b>	<b>2</b>	<b>49</b>	<b>0</b>	<b>0</b>	<b>8</b>	<b>0</b>	<b>0</b>	<b>0</b>	<b>2</b>	<b>1</b>	<b>0</b>	<b>0</b>	<b>1</b>	<b>0</b>	<b>1</b>	<b>2</b>	<b>0</b>	<b>0</b>	<b>1</b>	<b>8</b>	<b>0</b>	<b>0</b>	<b>4</b>	<b>0</b>	<b>0</b>	<b>0</b>	<b>1</b>	<b>0</b>	<b>0</b>	<b>81</b>	
2020/2021	1.º Ciclo	1	0	44	0	0	2	0	1	0	0	1	0	6	0	0	1	0	0	0	9	0	0	0	0	0	0	0	0	0	0	65	
	2.º Ciclo	0	0	6	0	0	4	0	0	0	1	0	0	0	0	1	0	0	1	1	3	0	0	3	0	0	0	0	1	0	0	21	
	3.º Ciclo	0	0	10	0	0	0	0	0	0	0	0	0	0	0	0	1	0	0	1	2	0	0	0	0	1	0	0	0	0	0	16	
	<b>TOTAL</b>	<b>1</b>	<b>0</b>	<b>60</b>	<b>0</b>	<b>0</b>	<b>6</b>	<b>0</b>	<b>1</b>	<b>0</b>	<b>0</b>	<b>1</b>	<b>1</b>	<b>0</b>	<b>6</b>	<b>0</b>	<b>1</b>	<b>2</b>	<b>0</b>	<b>1</b>	<b>2</b>	<b>14</b>	<b>0</b>	<b>0</b>	<b>3</b>	<b>0</b>	<b>1</b>	<b>0</b>	<b>1</b>	<b>0</b>	<b>101</b>		
2021/2022	1.º Ciclo	1	1	46	0	0	2	0	1	0	0	1	0	8	0	0	1	0	0	0	12	0	0	0	0	0	0	0	0	0	0	73	
	2.º Ciclo	0	0	11	0	0	3	0	0	0	1	0	0	0	0	0	2	1	1	1	1	1	0	1	0	0	0	0	1	0	0	24	
	3.º Ciclo	0	0	10	0	0	0	0	0	0	0	0	0	0	0	0	1	0	0	1	0	0	0	0	0	0	0	0	0	0	0	12	
	<b>TOTAL</b>	<b>1</b>	<b>1</b>	<b>67</b>	<b>0</b>	<b>0</b>	<b>5</b>	<b>0</b>	<b>1</b>	<b>0</b>	<b>0</b>	<b>1</b>	<b>1</b>	<b>0</b>	<b>8</b>	<b>0</b>	<b>0</b>	<b>4</b>	<b>1</b>	<b>1</b>	<b>2</b>	<b>13</b>	<b>1</b>	<b>0</b>	<b>1</b>	<b>0</b>	<b>0</b>	<b>0</b>	<b>1</b>	<b>0</b>	<b>109</b>		
2022/2023	1.º Ciclo	0	6	29	0	0	3	0	1	0	3	0	1	0	7	0	0	0	0	0	17	0	0	0	1	0	0	0	0	0	0	68	
	2.º Ciclo	1	0	6	1	0	1	0	0	1	0	0	0	0	0	0	4	1	0	0	0	0	0	0	0	0	0	0	0	0	0	15	
	3.º Ciclo	0	0	13	0	0	0	0	0	0	0	0	0	0	0	0	2	0	0	1	0	0	0	0	0	0	0	0	0	0	0	16	
	<b>TOTAL</b>	<b>1</b>	<b>6</b>	<b>48</b>	<b>1</b>	<b>0</b>	<b>4</b>	<b>0</b>	<b>1</b>	<b>1</b>	<b>3</b>	<b>0</b>	<b>1</b>	<b>0</b>	<b>7</b>	<b>0</b>	<b>0</b>	<b>6</b>	<b>1</b>	<b>0</b>	<b>1</b>	<b>17</b>	<b>0</b>	<b>0</b>	<b>0</b>	<b>1</b>	<b>0</b>	<b>0</b>	<b>0</b>	<b>0</b>	<b>99</b>		
2023/2024	1.º Ciclo	0	4	25	0	0	2	0	0	0	0	1	0	10	0	0	2	0	0	0	15	0	0	1	1	0	1	0	0	2	0	64	
	2.º Ciclo	0	0	23	1	0	0	1	0	0	0	1	0	0	1	0	1	0	0	1	2	0	0	0	0	0	0	0	0	0	0	31	
	3.º Ciclo	0	0	9	0	0	0	0	0	0	0	0	0	0	0	1	0	1	0	0	1	0	0	0	0	0	0	0	0	0	0	12	
	<b>TOTAL</b>	<b>0</b>	<b>4</b>	<b>57</b>	<b>1</b>	<b>0</b>	<b>2</b>	<b>1</b>	<b>0</b>	<b>0</b>	<b>0</b>	<b>1</b>	<b>1</b>	<b>0</b>	<b>10</b>	<b>1</b>	<b>1</b>	<b>3</b>	<b>1</b>	<b>0</b>	<b>1</b>	<b>18</b>	<b>0</b>	<b>0</b>	<b>1</b>	<b>1</b>	<b>0</b>	<b>1</b>	<b>0</b>	<b>2</b>	<b>107</b>		

Fonte: Fénix 2019/2020, 2020/2021, 2021/2022, 2022/2023 e 2023/2024



## 8. SÍNTESE DA SITUAÇÃO FINANCEIRA

BALANÇO			
	31.12.2023	31.12.2022 (Reexpresso)	Variação (%)
<b>ATIVO</b>			
Ativos Fixos Tangíveis e Intangíveis e Propriedade Investimento	5 155 451,00 €	5 235 068,25 €	-1,52%
Dívidas de Terceiros - Curto Prazo	1 030 311,14 €	984 231,97 €	4,68%
Disponibilidades	4 501 082,01 €	4 229 934,85 €	6,41%
Outras contas a receber	6 393,69 €	0,00 €	0,00%
Diferimentos	52 564,57 €	50 345,36 €	4,41%
<b>TOTAL</b>	<b>10 745 802,41 €</b>	<b>10 499 580,43 €</b>	<b>2,35%</b>
<b>FUNDO PATRIMONIAL E PASSIVO</b>			
Fundo Patrimonial	9 452 006,24 €	9 219 656,94 €	2,52%
Dividas a Terceiros - Curto Prazo	31 823,61 €	15 240,11 €	108,81%
Outras contas a pagar	659 540,37 €	641 308,91 €	2,84%
Diferimentos	602 432,19 €	623 374,47 €	-3,36%
<b>TOTAL</b>	<b>10 745 802,41 €</b>	<b>10 499 580,43 €</b>	<b>2,35%</b>

Relativamente ao Balanço, na parte do Ativo verifica-se um aumento de 4,68% na rubrica de Dívidas de Terceiros a Curto Prazo, associado principalmente à variação da conta Devedores por Transferências e Subsídios Obtidos. Esta variação é justificada pelo aumento dos recebimentos referentes a Projetos de Investigação comparativamente ao ano anterior.

No Passivo, verifica-se também uma diminuição de 3,36% na rubrica de Diferimentos, devido à diminuição da previsão de recebimentos relacionados com Propinas.



DEMONSTRAÇÃO DE RESULTADOS			
	2023	2022	Variação (%)
<b>RENDIMENTOS E GASTOS</b>			
Impostos, contribuições e Taxas	970 822,72 €	1 009 127,05 €	-3,80%
Vendas	189,10 €	286,00 €	-33,88%
Prestações de serviços e concessões	89 054,33 €	157 504,87 €	-43,46%
Transferências e Subsídios Correntes Obtidos	5 002 614,95 €	4 971 138,05 €	0,63%
Fornecimentos e Serviços Externos	- 745 601,11 €	- 874 130,54 €	-14,70%
Gastos com Pessoal	- 4 759 425,26 €	- 4 505 674,05 €	5,63%
Transferências e Subsídios Concedidos	- 253 913,43 €	- 254 271,41 €	-0,14%
Imparidade de dívidas a receber (perdas/reversões)	- 10 796,49 €	- 30 461,02 €	-64,56%
Outros Rendimentos e Ganhos	129 675,76 €	92 648,95 €	39,96%
Outros Gastos e Perdas	- 39 644,22 €	- 3 179,31 €	1146,94%
<b>Resultados antes de depreciações e gastos de financiamento</b>	<b>382 976,35 €</b>	<b>562 988,59 €</b>	<b>-31,97%</b>
Gastos/reversões de depreciação e amortização	- 138 034,79 €	- 133 962,42 €	3,04%
<b>Resultado operacional (antes de gastos de financiamento)</b>	<b>244 941,56 €</b>	<b>429 026,17 €</b>	<b>-42,91%</b>
Juros e gastos similares suportados	- 11 716,04 €	- 12 911,98 €	-9,26%
<b>Resultado antes de impostos</b>	<b>233 225,52 €</b>	<b>416 114,19 €</b>	<b>-43,95%</b>
<b>Resultado líquido do período</b>	<b>233 225,52 €</b>	<b>416 114,19 €</b>	<b>-43,95%</b>

Analisada a Demonstração de Resultados, verifica-se um aumento geral nas rubricas de Gastos. O maior aumento verifica-se na rubrica dos Gastos com Pessoal, cujo aumento reflete o impacto das alterações de posicionamento remuneratório e da atualização da tabela salarial da Função Pública. Verifica-se também uma variação de 1146,94% da rubrica Outros Gastos e Perdas, originada pelo acréscimo das correções relativas a períodos anteriores, nomeadamente, ajustamentos à especialização de remunerações a liquidar e de gastos associados aos projetos de investigação. Relativamente aos Rendimentos, verificou-se uma diminuição de 3,80% da rubrica de Impostos, Contribuições e Taxas, tendo em conta a diminuição da previsão de rendimentos relacionados com propinas. O aumento dos Gastos superou o aumento dos Rendimentos, pelo que a rubrica de Resultados antes das depreciações e gastos de financiamento apresenta um valor de 382.976,35€.

O Resultado Líquido do Exercício diminuiu, apresentando um valor de 233.225,52€.

As perspetivas para o futuro não se afiguram otimistas, devido à inflação e devido às guerras na Ucrânia e na Faixa de Gaza.

## 9. FACTOS RELEVANTES OCORRIDOS APÓS O TERMO DO EXERCÍCIO

Nada a assinalar.